

Rapport de durabilité 2024



Agir aujourd'hui pour assurer durablement demain !

Chez **Tunis Re**, nous plaçons la Responsabilité Sociétale des Entreprises (**RSE**) au cœur de notre stratégie, convaincus qu'elle constitue un levier essentiel de création de valeur durable pour toutes nos parties prenantes.

Ce premier rapport de durabilité couvre l'année **2024** (du **1^{er} janvier** au **31 décembre**) et s'applique à l'ensemble des activités relevant de la responsabilité juridique de **Tunis Re**.

Il est rédigé en conformité avec le Guide ESG de la Bourse de Tunis (**BVMT**) et fait également référence aux standards internationaux de la Global Reporting Initiative (**GRI**), afin de garantir une information claire, structurée et transparente.

SOMMAIRE

1	Mot du Directeur Général	5
2	Présentation de la compagnie	6
3	Gouvernance de la compagnie	17
4	Notre démarche RSE	22
5	Analyse de double matérialité	28
6	Notre responsabilité Environnementale	32
7	Notre responsabilité Sociale	42
8	Notre responsabilité Sociétale	54
9	Notre responsabilité en Gouvernance et Ethique Sociétale	62
10	Index GRI/ Guide de la BVMT	70
11	Remerciements	74



Chers partenaires,

L'année 2024 marque une étape déterminante pour **Tunis Re** dans son engagement en faveur du développement durable. Conscients des défis environnementaux, sociaux et de gouvernance auxquels notre secteur est confronté, nous avons intensifié nos efforts pour intégrer pleinement les enjeux ESG au cœur de notre stratégie, de nos opérations et de notre culture d'entreprise.

À travers ce premier rapport ESG, élaboré conformément au guide de reporting ESG publié par la Bourse des Valeurs Mobilières de Tunis (BVMT) et aligné sur les meilleurs standards internationaux, nous affirmons notre volonté de contribuer activement à une économie plus responsable, inclusive et résiliente. Cet engagement s'est concrétisé par la création d'un comité ESG interne piloté au plus haut niveau de l'organisation, par la mise en place d'une gouvernance renforcée et par le lancement d'initiatives en faveur de la transition énergétique et de la responsabilité sociale. L'identification et la priorisation de **8 enjeux ESG clés**, à l'issue d'une démarche rigoureuse d'analyse de matérialité, témoignent de notre détermination à répondre aux attentes de nos parties prenantes et à structurer nos actions autour des impacts les plus significatifs pour **Tunis Re** et son écosystème.

Nous croyons fermement que la performance durable est indissociable de la performance économique. En renforçant la prise en compte des risques et opportunités ESG, nous consolidons notre position de réassureur de référence et préparons **Tunis Re** à relever les défis d'un environnement en mutation rapide.

Je tiens à saluer l'implication exemplaire de l'ensemble de nos collaborateurs et à remercier nos partenaires institutionnels et financiers pour leur confiance et leur soutien. Ensemble, nous construisons une dynamique porteuse de sens et de valeur.

Nous poursuivrons avec détermination notre trajectoire de progrès, convaincus que la durabilité est la clé de notre croissance à long terme et de notre impact positif sur la société.



Mme Lamia Ben Mahmoud
Le Directeur Général

Votre confiance nous inspire. Ensemble, nous façonnons le futur !



PRÉSENTATION DE LA COMPAGNIE

QUI SOMMES-NOUS ?

La société Tunisienne de Réassurance **Tunis Re** a été créée en **1981** à l'initiative des pouvoirs publics, avec l'adhésion des entreprises d'assurance et de réassurance et le concours du secteur bancaire, sous la forme d'une société anonyme avec un capital initial de **2MDT**.

Plusieurs augmentations de capital ont été réalisées pour répondre aux impératifs du métier de la réassurance exigeant un niveau minimum de solvabilité financière. Actuellement, le capital de **«Tunis Re»** est de **100MDT** détenu principalement par des banques tunisiennes et par des compagnies d'assurances. La présence d'importantes institutions financières dans le capital de la société témoigne de la confiance qu'elles ont envers **« Tunis Re »**.

Depuis sa création, **Tunis Re** agit dans un contexte concurrentiel et son intervention sur le marché local se réalise sur la base de relations commerciales conçues et arrêtées d'un commun accord avec les cédantes. Grâce au savoir faire, à la maîtrise des processus de souscription et de gestion des risques, **Tunis Re** s'est attelée au développement de ses activités en international et particulièrement sur le plan régional prenant l'option de se positionner en tant que référence reconnue. Cette vocation est déjà acquise à travers des relations d'affaires avec des cédantes des pays Africains, Arabes et Asiatiques.

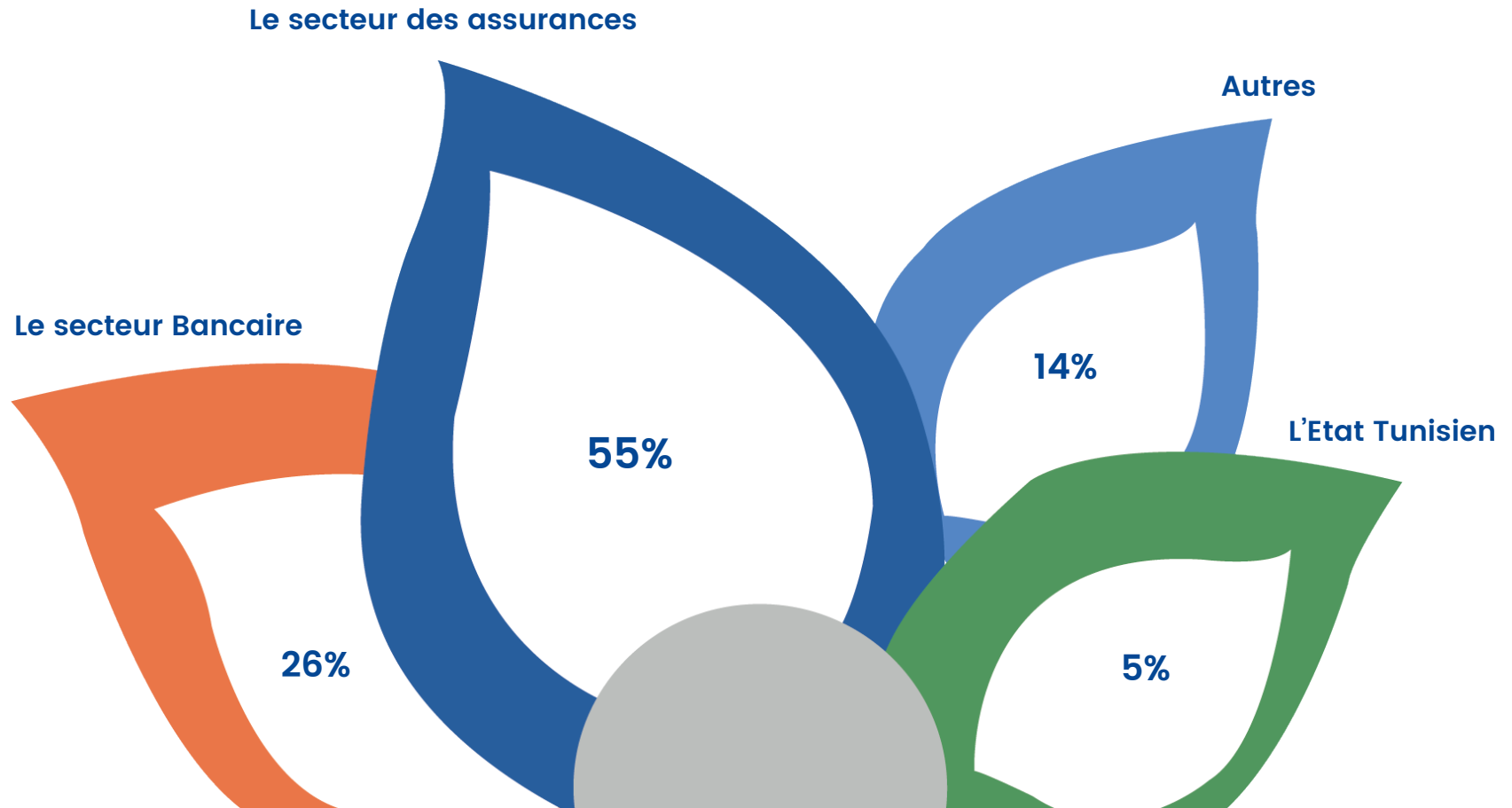




RÉPARTITION DE L'ACTIONNARIAT DE TUNIS RE



GRI 2-1, 2-6

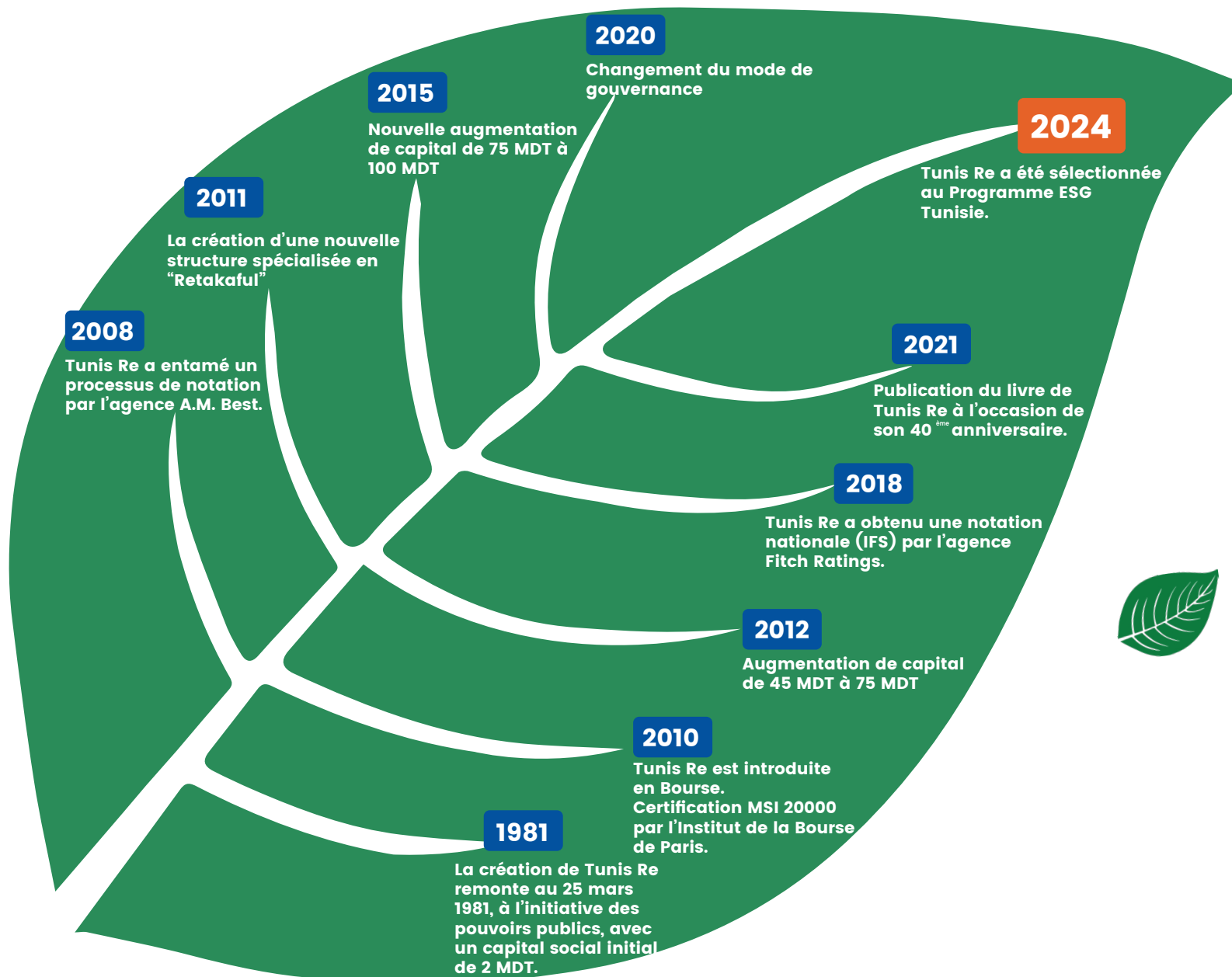


الإمامة التونسية
Tunis Re





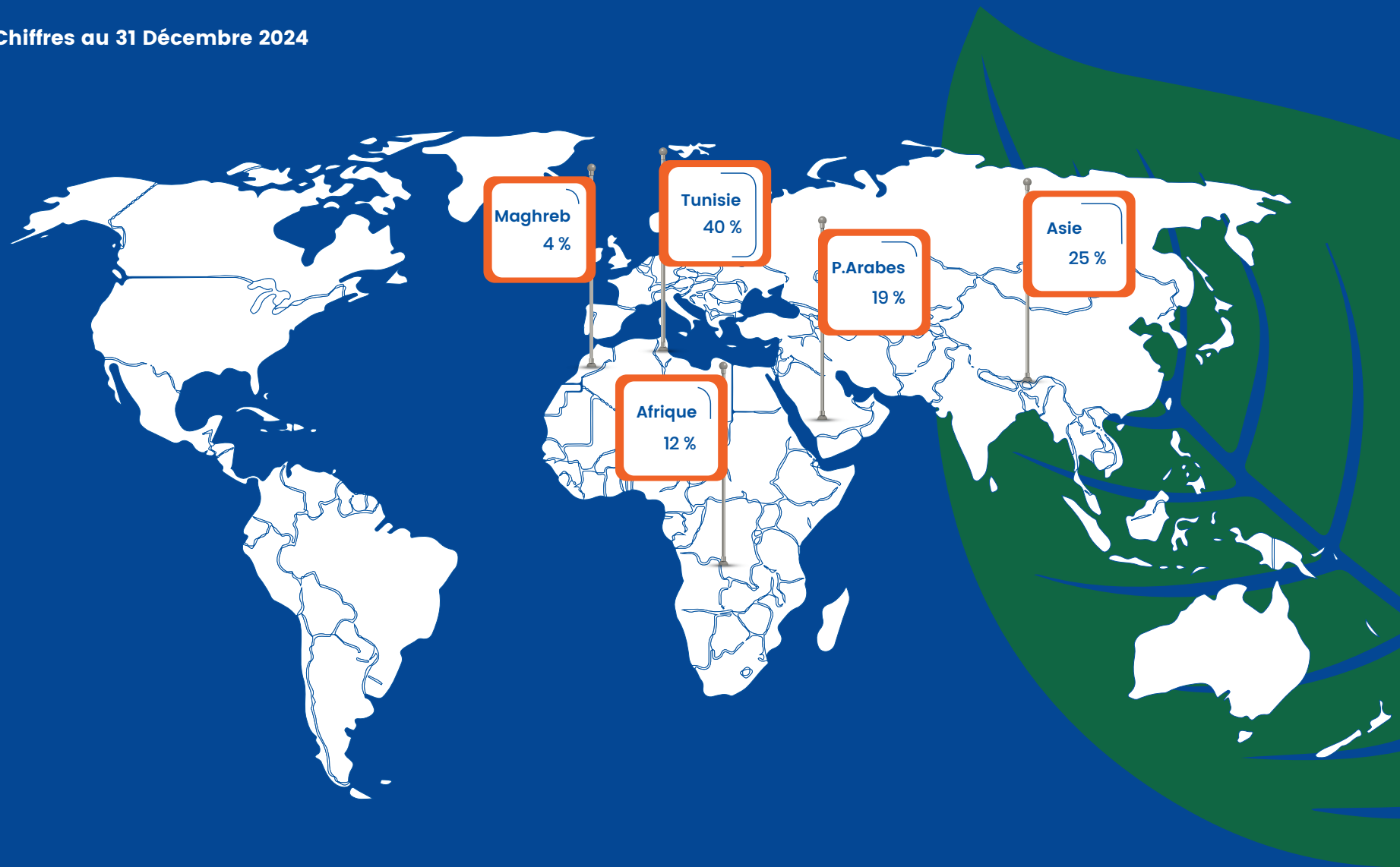
TUNIS RE AU FIL DU TEMPS



RÉPARTITION GÉOGRAPHIQUE EN 2024

(Chiffre d'affaires)

Chiffres au 31 Décembre 2024





MISSION – VISION – VALEURS



GRI 2-1, 2-6



Mission

- Notre finalité majeure est le dévouement, l'engagement et la crédibilité qui impliquent notre réputation, notre pérennité et notre succès.



Vision

- Se positionner en tant que référence respectable, responsable et être bien ancrée dans notre environnement.



Valeurs

- Tisser des relations de confiance durables avec notre entourage est la pierre angulaire de la notion de valeurs à **Tunis Re**.
- Aujourd'hui, nous percevons nos clients et concurrents comme de véritables partenaires et confrères, voire même des amis.





Consolidation

- Une position solide et bien ancrée sans cession légale.
- Une bonne connaissance des risques locaux.
- Une excellente relation avec les cédantes.

Diversification

- Une présence régionale en Afrique et en zone MENA renforcée par des relations commerciales fortes avec nos clients dans le cadre d'un partenariat sur le long terme.
- Un portefeuille diversifié, par risque et par zone géographique.

Contrôle

- Une appétence au risque rationnelle dans le cadre d'une politique de souscription prudente ciblant une croissance durable.
- Un transfert adéquat de risque dans le cadre d'une rétrocession solide.

Profitabilité

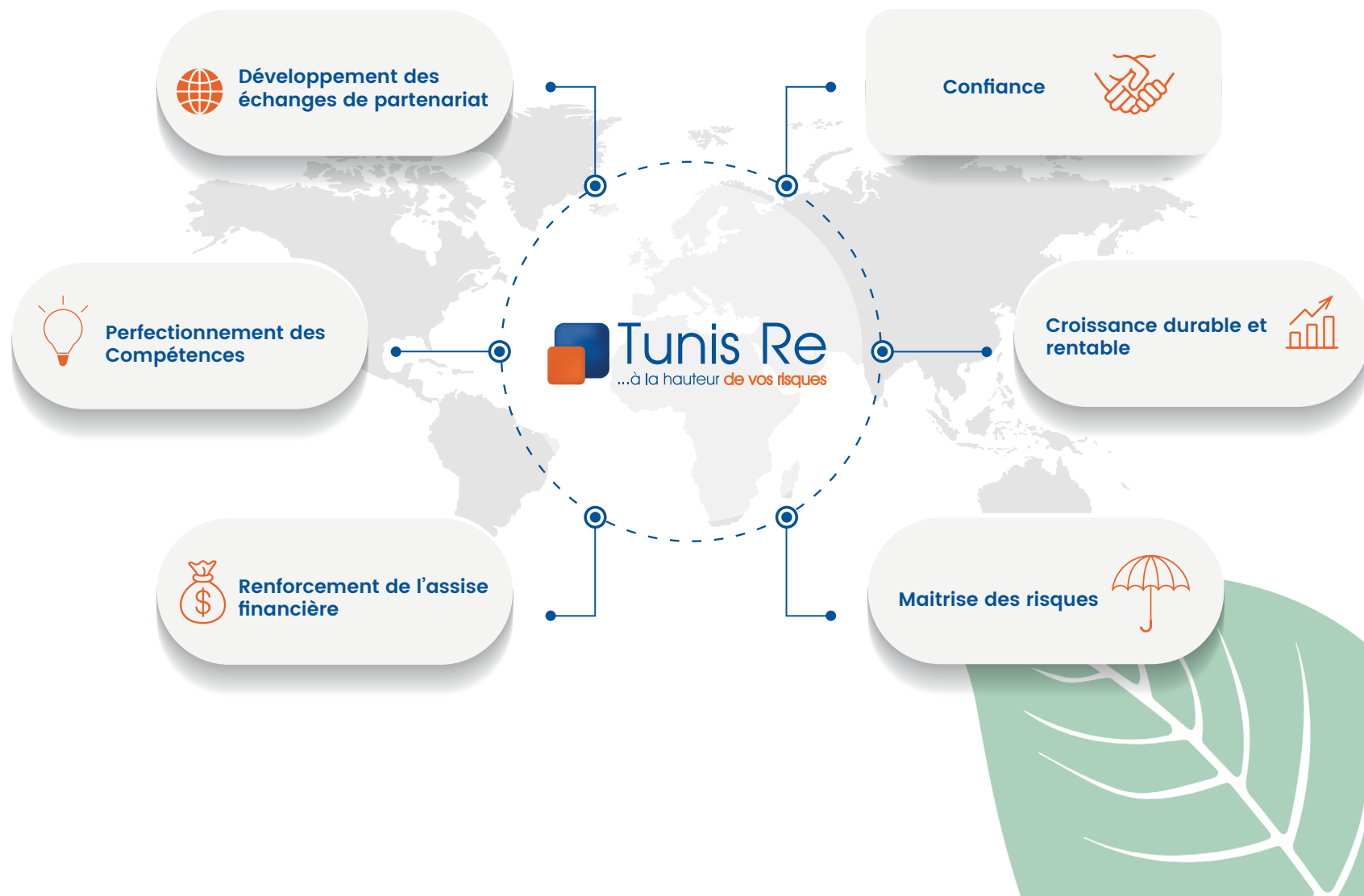
- Une gestion orientée vers la profitabilité et l'optimisation de tous les processus opératoires de gestion et d'allocation des ressources au sein de **Tunis Re**.
- Une bonne connaissance des risques Tunisiens.



Stratégie de développement



GRI 2-1, 2-6





CHIFFRES CLÉS 2024

Chiffre D'affaires

241,269 MDT

Cédantes et
Rétrocessionnaires

+500

Capital Social

100,000 MDT

ROE

9%

Collaborateurs
Formés

82

Total Émissions
(t CO2)

77 450,951

Courtiers

145

Résultat de
l'Exercice

21,406 MDT



RATINGS & CERTIFICATIONS

Soucieuse d'apporter le maximum de garantie aux partenaires et actionnaires, **Tunis Re** est évaluée annuellement depuis 2008, par l'AM Best, une des plus grandes agences spécialisées dans la notation des sociétés d'assurance et de réassurance. AM Best a révisé, le 18 juin 2025, les perspectives de la société « **Tunis Re** », **les relevant de négatives à stables**. Toutefois et comme **Tunis Re** subit encore l'impact du risque souverain, l'agence a maintenu la notation de solidité financière à **B (fair)** ainsi que la notation de crédit émetteur à long terme à « **bb** » (**fair**).

Une deuxième notation attribuée à **Tunis Re**, reconfirmée le 13 juin 2025, est la notation nationale (IFS), par l'agence **Fitch Ratings**, de **AA(tn) «very strong»** avec des perspectives stables, confirmant encore une fois la solidité financière de Tunis Re et surtout sa résilience face aux différents défis que la société est en train de relever.

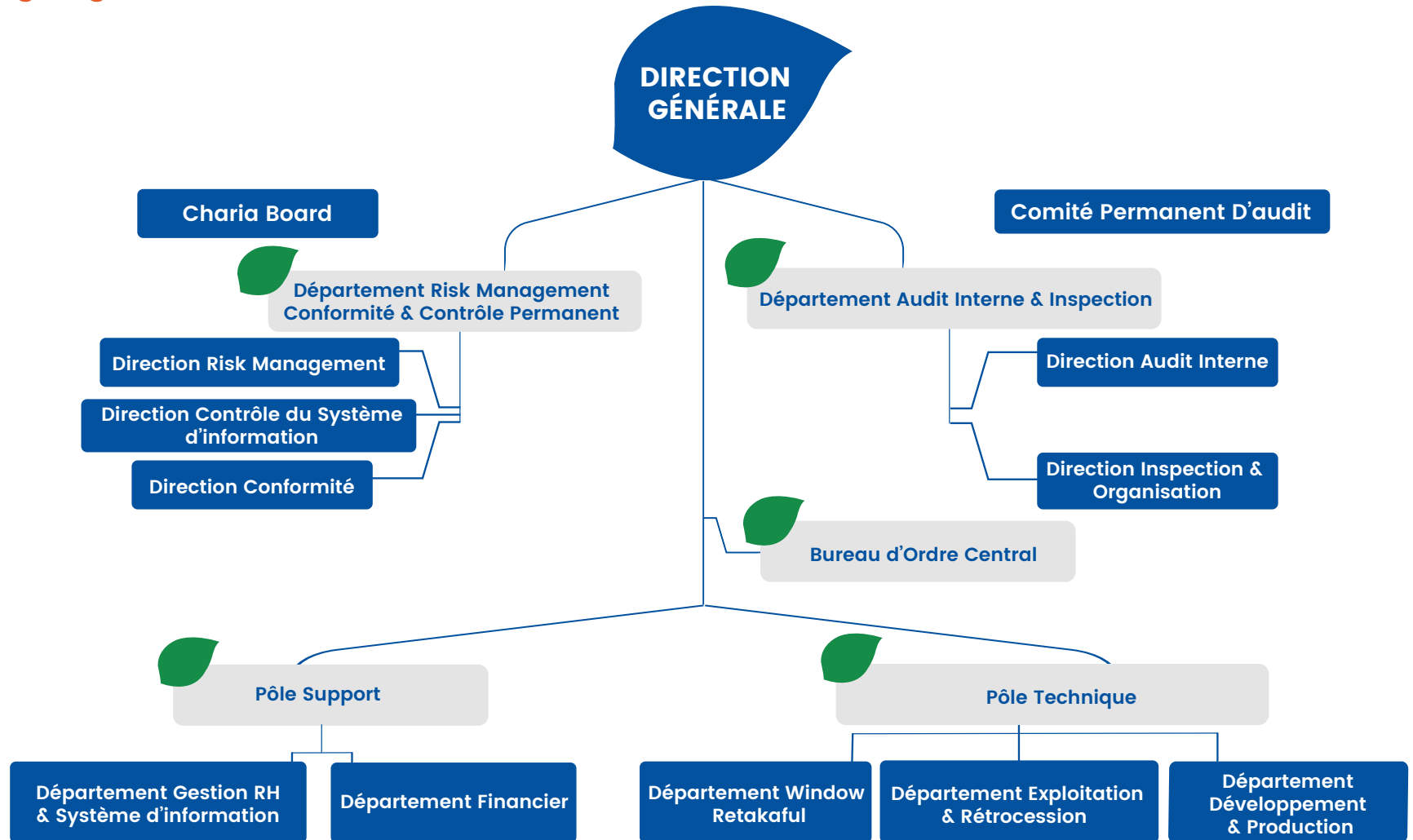
Tunis Re a été certifiée, encore une fois en octobre 2024, conforme au standard financier **MSI 20000**, confirmant ainsi la qualité de son activité financière. Cette certification est délivrée par l'Institut de la Bourse de Paris représenté par Maghreb Corporate.



FitchRatings



Organigramme 2024





LA GOUVERNANCE

Les Membres du Conseil d'Administration

Le Conseil d'Administration de **Tunis Re** détermine les orientations de l'activité de la société, veille à leur mise en oeuvre, suit la campagne de renouvellement des traités ainsi que le plan de développement de la société, arrête les états financiers à certifier par le commissaire aux comptes et approuve l'organisation de la société.

**ADMINISTRATEURS
INDÉPENDANTS AU SEIN DU
CONSEIL
D'ADMINISTRATION**

16.7%



GRI 2-9



BVMT G2.2

Président du Conseil: Slah Kanoun

Directeur Général: Mme Lamia Ben Mahmoud

Conseil d'administration

Administrateurs	Représentant
Etat Tunisien	Mr Lotfi Fkih Zguir
Banque National Agricole (BNA)	Mr Sami Akremi
Assurances COMAR	Mr Khalil Ben Yedder
Assurances STAR	Mr Hassen Feki
Mutuelle Assurances de l'enseignement (MAE)	Mr Lassaad Zarrouk
BH Assurance	Mr Sami Banaouas
Société Tunisienne de Banque (STB)	Mr Nabil Frini
SIMPAR	Mme Souad Chikhaoui
Petits Porteurs	Mme Nejla Moalla Harrouch
Indépendants	Mme Asma Medhouib
	Mme Mariem Zine

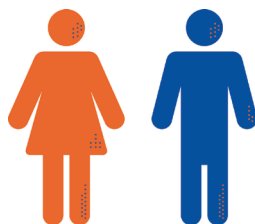
LA GOUVERNANCE

Gouvernance et Gestion Interne

Dans le but d'asseoir un bon système de contrôle interne efficace et performant, la société a mis en place des structures de contrôle à savoir les directions Contrôle de gestion, Audit interne et Risk management dont le rôle est de mettre en oeuvre des contrôles permanents et à posteriori de nature à contenir les risques encourus par la compagnie.

Les auditeurs internes de la société ainsi que le commissaire aux comptes sont les garants de la bonne application des règles de contrôle interne à travers leurs missions périodiques.

8 HOMMES & 4 FEMMES Au sein du conseil d'Administration



Membres des Comités / Commission	Echéance Mandat	Comité Permanent D'audit	Comité de Nomination & de Rémunération	Comité des Risques	Comité des Placements
Mr Slah Kanoun Président du Conseil d'administration Etat Tunisien	2024				
Mme Lamia Ben Mahmoud Directeur Générale	2024				
Mr Lotfi Zeguir Etat Tunisien	2024				
Mr Sami Banaouas BH Assurance	2024				
Mr Lassaad Zarouk MAE	2024				
Mme Souad Mensi SIMPAP	2024				
Mme Asma Medhouib Independants	2024				
Mme Najla Moalla Harrouch Petits Porteurs	2024				
Mme Mariem Zine Independants	2024				
Mr Khalil Ben Yedder Comar	2024				
Mr Nabil Frini STB	2024				
Mr Hassen Fkih STAR	2024				
Mr Sami Akermi BNA	2024				



Rôles des comités/commission

Les Comités Émanant du Conseil d'Administration :

Le comité des Risques:

Le Comité des Risques et de Conformité est présidé par **Mme Meriem Zine** (membre indépendant), est chargé de :

- Suivre les activités de gestion des risques au sein de l'entité;
- Développer les meilleures pratiques en matière de gestion des risques ;
- Examiner, en collaboration avec le comité interne ESG, la stratégie RSE globale, le plan d'action et le rapport **ESG** de Tunis Re, afin d'en assurer la mise en œuvre efficace et l'intégration des enjeux ESG dans la gouvernance.

• Le comité des Placements:

chargé de définir la politique générale de placements et de veiller à une gestion efficace et prudente des placements en adéquation avec les engagements de la compagnie.

• Le comité de rémunération et de nomination:

chargé d'arrêter la politique de rémunération, de nomination, de recrutement et de relève des cadres de **Tunis Re**.

Le Comité Permanent d'Audit :

Ce comité est présidé par **Mme Asma Madhioub** (membre indépendant). S'est doté de deux missions essentielles :

• Missions comptable:

comprenant notamment l'analyse des documents financiers , l'examen de la pertinence des choix et de la bonne application des méthodes comptables, le pilotage de la sélection du commissaire aux comptes.

• Missions de contrôle interne :

Assurer la mise en place d'un système de contrôle interne performant, la protection des actifs de la société, la fiabilité de l'information financière et le respect des dispositions légales et réglementaires.

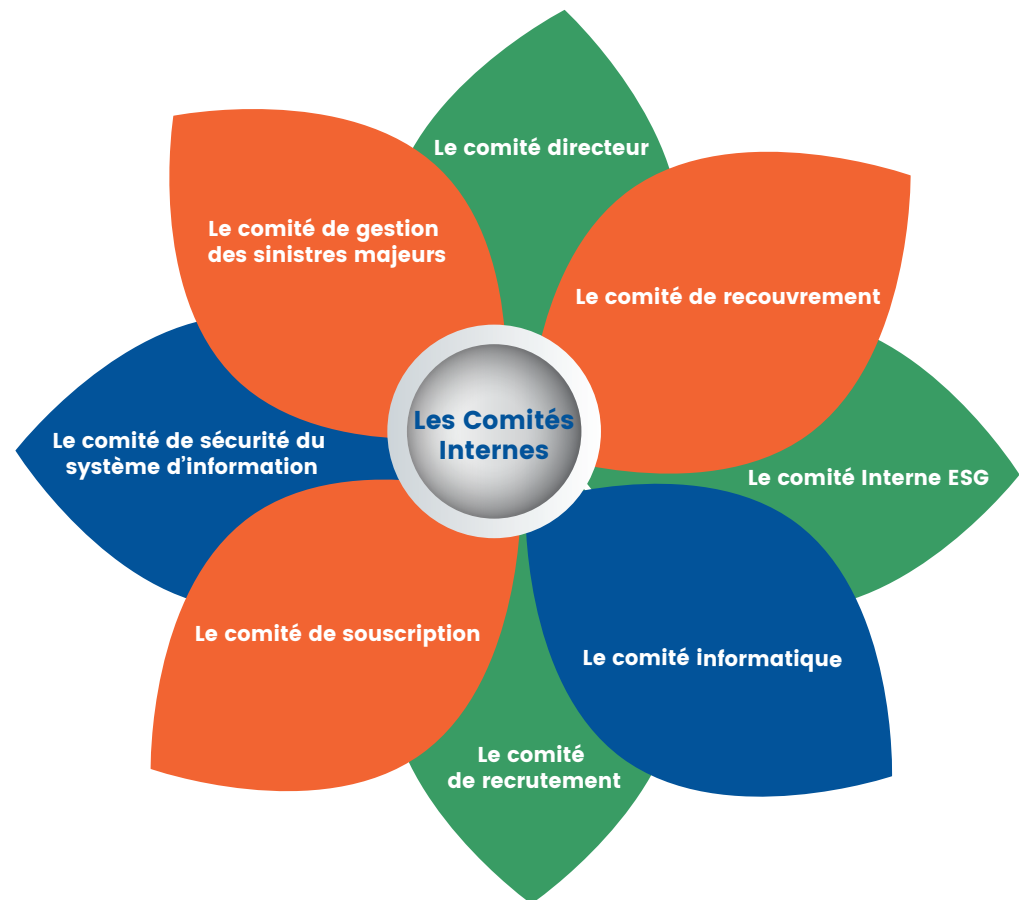
Rôles des comités/commission

L'Audit Externe :

Les états financiers arrêtés, font l'objet d'un audit externe assuré par le commissaire aux comptes pour le volet réassurance conventionnelle et par le superviseur Charia pour le volet takaful.

Le système d'information fait l'objet périodiquement d'un examen approfondi par un cabinet externe.

Les Comités Internes :





- Le 18 janvier 2024, **Tunis Re** a été sélectionnée au Programme **l'ESG Tunisie**, une initiative conjointe de la Bourse des Valeurs Mobilières de Tunis (**BVMT**) et de la Société Financière Internationale (**SFI**), une institution de la Banque Mondiale.
- Ce programme a pour objectif d'accompagner les entreprises Tunisiennes cotées dans l'adoption d'une démarche ESG (Environnementale, Sociale et de Gouvernance) structurée et éthique.
- Cette sélection a marqué le démarrage d'un parcours en **trois phases** :





NOTRE DÉMARCHE RSE

PHASE 1:

Appropriation et Cadrage ESG



BVMT G9.1



GRI 2-29

Sous l'égide du Programme, nous avons d'abord clarifié les principes et les enjeux de l'ESG, puis engagé une démarche approfondie **d'identification des parties prenantes**, intégrant l'analyse de leurs intérêts et besoins spécifiques.

Ce travail a permis de **cartographier nos parties prenantes clés** (clients, autorités de régulation, investisseurs, collaborateurs, communautés locales) et d'amorcer une première analyse **IRO** (Impacts, Risques et Opportunités).





NOTRE DÉMARCHE RSE



L'identification des parties prenantes

- Une analyse approfondie des intérêts et attentes de chaque groupe a été réalisée, suivie d'une hiérarchisation selon leur importance stratégique.
- Ces deux premières étapes ont été menées grâce à des réunions régulières des membres du comité ESG de Tunis Re, en étroite collaboration avec les responsables des directions concernées (ressources humaines, finances, souscription).

Cette étape a permis de recenser et de classer les parties prenantes de Tunis Re, en distinguant :

- **Les parties prenantes internes** (employés, dirigeants, actionnaires...)
- **Les parties prenantes externes** (clients, partenaires, régulateurs, communautés locales...).

Nous avons entamé le processus en identifiant toutes les parties prenantes pertinentes, qu'elles soient internes ou externes à notre organisation.

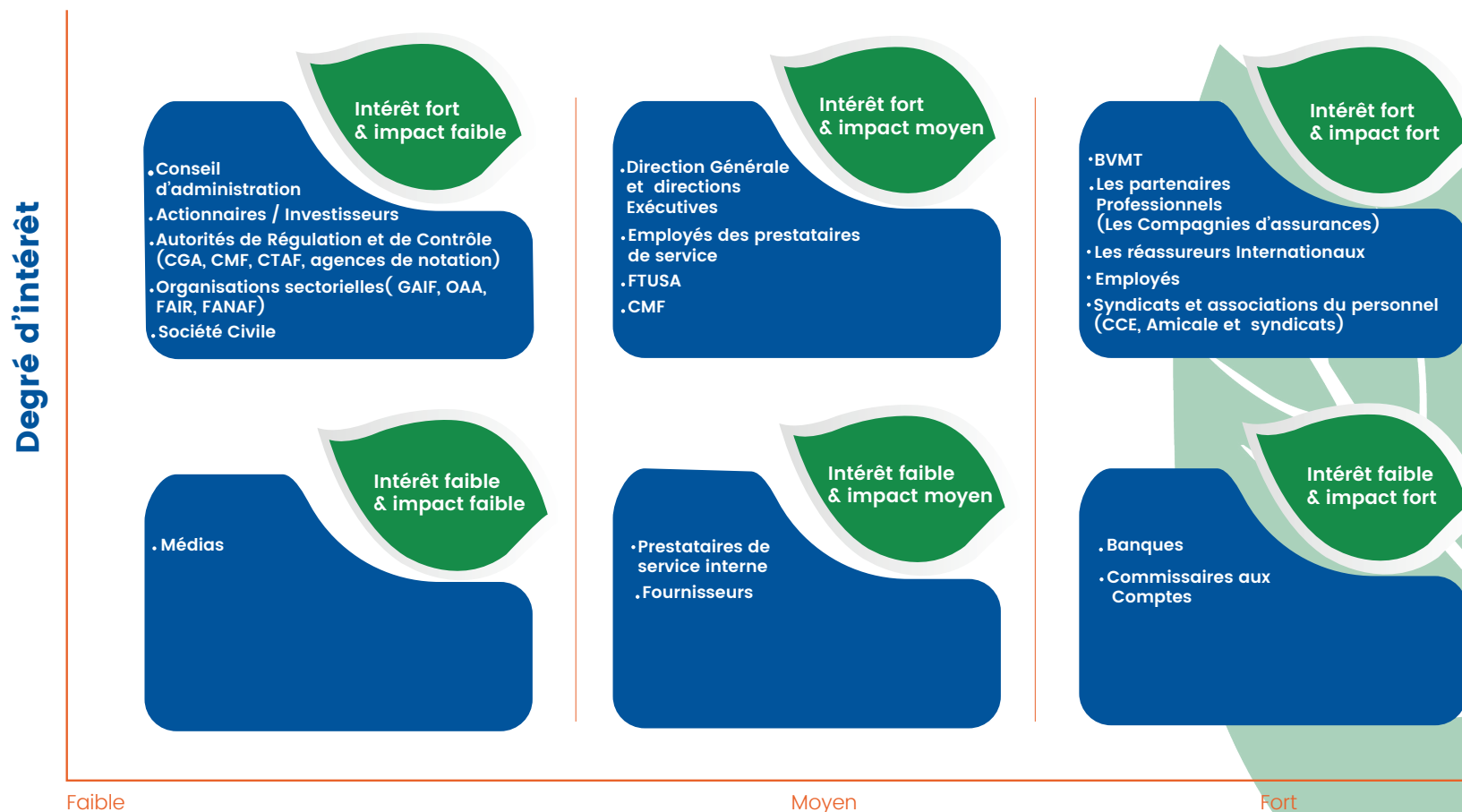
Cette identification a été basée sur une analyse des liens et des relations qui impactent ou sont impactés par nos activités, intégrant ainsi une vision holistique de notre sphère d'influence.

Chaque partie prenante a été évaluée sur la base de son intérêt dans notre performance extra-financière et de l'impact que nos activités ont sur elle.

Cette évaluation a permis de hiérarchiser les parties prenantes en fonction de leur importance stratégique.

NOTRE DÉMARCHE RSE

La cartographie de nos parties prenantes :



Niveau d'impact sur les parties prenantes



PHASE 2:

Dialogue et Construction avec les Parties Prenantes

Dans le cadre de notre démarche de matérialité, **45 parties prenantes internes** ont été consultées, dont **9 membres du conseil** et **37 cadres de la compagnie**.

En parallèle, **19 parties prenantes externes** ont également été sollicitées. Pour garantir la légitimité et la robustesse de notre diagnostic, nous avons mobilisé un cabinet de conseil local expert en reporting ESG. Ensemble, nous avons animé des ateliers et des entretiens semi-directifs pour :

- **Recueillir les perceptions et les attentes des parties prenantes.**
- **Évaluer qualitativement nos impacts positifs et négatifs (environnementaux, sociaux et de gouvernance).**
- **Identifier les enjeux à court, moyen et à long terme.**



BVMT G9.3



GRI 3.1, 3.3

PHASE 3:

Évaluation Financière et élaboration de la double matérialité

Un comité interne a été constitué pour quantifier le niveau d'impact financier de chaque enjeu identifié sur la base de trois axes d'évaluation (**magnitude, influence stratégique et probabilité**). Ce comité a été chargé de traduire les enjeux ESG en scores financiers.

La matrice de **double matérialité** résulte de la convergence de :

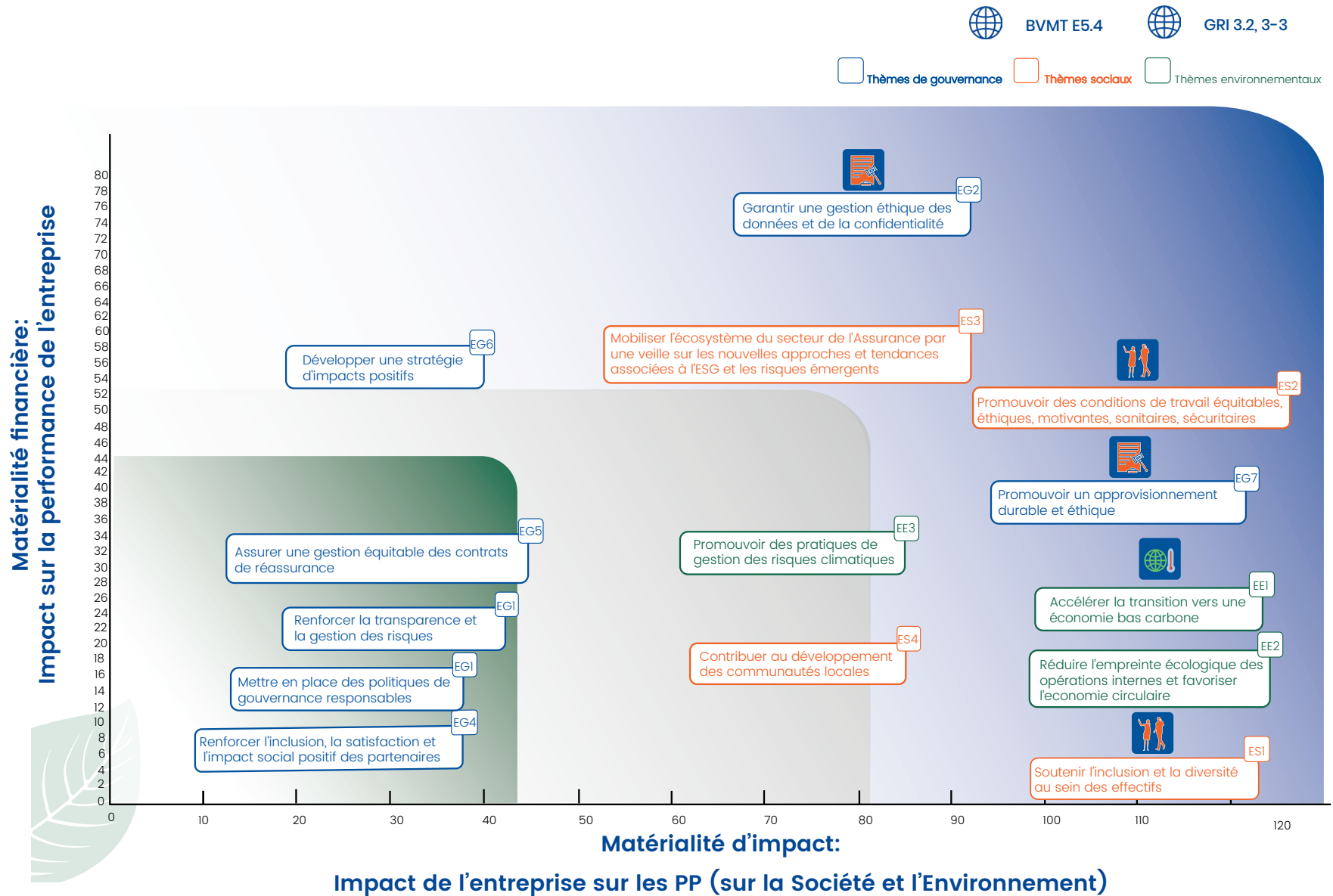
- **La matérialité d'impact (importance sociétale et environnementale pour nos parties prenantes)**
- **La matérialité financière (risque et opportunité économique pour Tunis Re).**

En croisant ces deux dimensions, nous avons dégagé nos enjeux prioritaires pour la période **2025–2027**, structurés autour de **8 enjeux**.





La Matrice de Double Matérialité





LISTE DES ENJEUX MATERIELS DE TUNIS RE

8 enjeux matériels prioritaires ont été relevés

Environnement

1

- **EE1:** Accélérer la transition vers une économie bas carbone
- **EE2:** Réduire l'empreinte écologique des opérations internes et favoriser l'économie circulaire

Social & Sociétal


2

- **ES1:** Soutenir l'inclusion et la diversité au sein des effectifs
- **ES2:** Promouvoir des conditions de travail équitables, éthiques, motivantes, sanitaires, sécuritaires
- **ES3:** Mobiliser l'écosystème du secteur de l'Assurance par une veille sur les nouvelles approches

Gouvernance

3

- **EG2:** Garantir une gestion éthique des données et de la confidentialité
- **EG6:** Développer une stratégie d'impacts positifs
- **EG7:** Promouvoir un approvisionnement durable et éthique



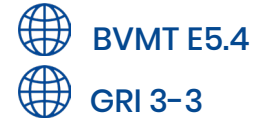
**Grâce à cette démarche,
Tunis Re dispose désormais d'un outil de
pilotage ESG intégrant la création de valeur sociétale et la préservation
de sa solidité financière, lui permettant d'orienter ses
investissements et actions vers les enjeux les plus
critiques pour son développement
durable.**





NOTRE RESPONSABILITE ENVIRONNEMENTALE

EE1: Accélérer la transition vers une économie bas carbone



Tunis Re s'engage à contribuer activement à la transition vers une économie bas carbone, en réduisant ses émissions de gaz à effet de serre, en soutenant les énergies renouvelables et en orientant ses actions et investissements vers des solutions durables et respectueuses du climat.

Lancement du projet d'installation de panneaux photovoltaïques

Tunis Re a entamé en 2024 une démarche visant à installer des panneaux photovoltaïques, avec un objectif de mise en service d'ici fin 2025.

Ce projet s'inscrit dans une volonté de réduire notre dépendance énergétique aux sources conventionnelles, de contribuer à la transition énergétique, de maîtriser les coûts sur le long terme et de renforcer notre positionnement en tant qu'une compagnie responsable sur le plan environnemental.

Élaboration du bilan carbone de Tunis Re

Le Comité ESG de Tunis Re a supervisé la réalisation du deuxième bilan carbone de la compagnie.

Cette initiative a permis de mesurer les émissions de gaz à effet de serre générées par nos activités, de repérer les sources principales d'émissions, et de jeter les bases d'un plan d'action structuré en faveur de la neutralité carbone, à moyen et long terme.



EEI: Accélérer la transition vers une économie bas carbone

Chez **Tunis Re**, nous nous engageons activement à **réduire notre consommation d'énergie et à optimiser l'utilisation des ressources naturelles**, en intégrant des pratiques durables dans nos opérations quotidiennes afin de minimiser notre empreinte environnementale et de contribuer à la préservation des écosystèmes pour les générations futures.

Ratio d'intensité énergétique
(scope 1&2) =
0,0007 Kg CO₂ / TND



BVMT E2.1



GRI 302-3



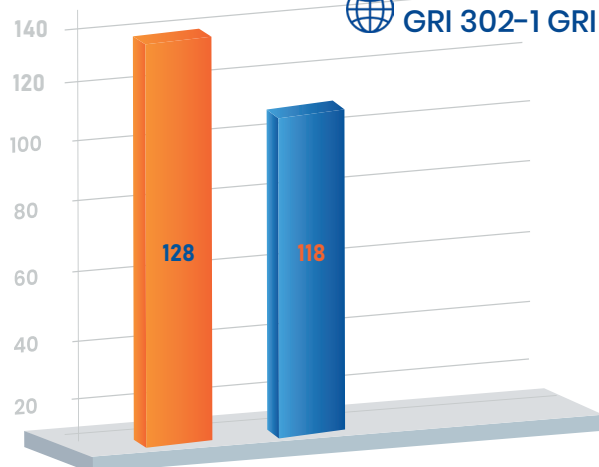
Emissions liées à la consommation d'électricité (en t CO₂)



BVMT E1.1, E2.2



GRI 302-1 GRI 302-4



-7.78% par rapport à 2023

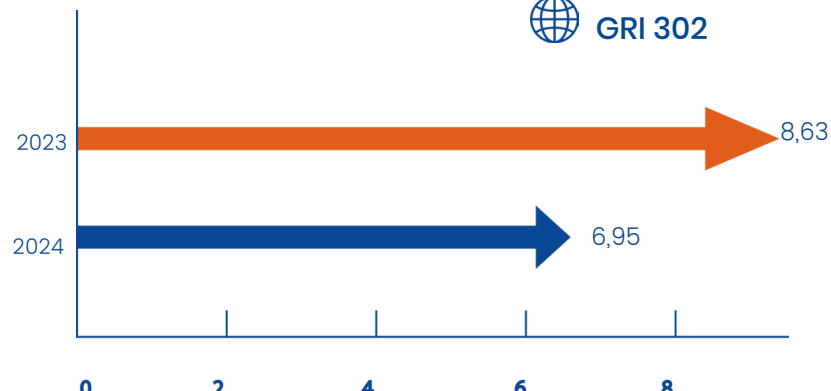
Emissions liées à la Consommation de carburant (en t CO₂)



BVMT E3



GRI 302



-19.45% par rapport à 2023

EE1: Accélérer la transition vers une économie bas carbone



BVMT E5.1

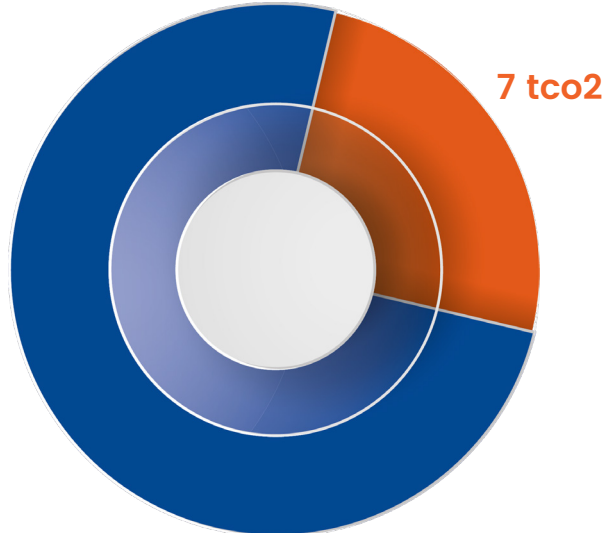


GRI 305-1

Dans le cadre de sa stratégie de réduction des émissions de gaz à effet de serre, Tunis Re a entamé une transition vers un éclairage éco-responsable, en remplaçant progressivement les lampes traditionnelles par des ampoules LED à lumière douce, plus économes en énergie.

Résultat du Bilan Carbone pour le Scope 1 (t CO₂)

Émissions directes des sources mobiles de combustion



Émissions directes fugitives

42 tco2

Total scope 1 => 49 030 kg CO₂

Ratio émissions / chiffre d'affaires (REC) : 0,0002 Kg CO₂/ TND

Ratio émissions / salarié (RES) : 510,73 Kg CO₂/employé



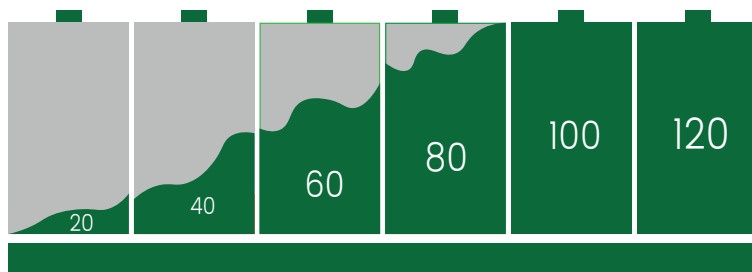
EE1: Accélérer la transition vers une économie bas carbone

 BVMT E5.2

 GRI 305-2

Réduire notre empreinte carbone et contribuer à la lutte contre le changement climatique est une de nos priorités à court, moyen et long terme.

Résultat du Bilan Carbone pour le Scope 2 (t CO2)



Émissions indirectes liées à la consommation d'électricité

Total scope 2 => 117 940 kg CO2

Ratio émissions / chiffre d'affaires (REC) :
0,0005 Kg CO2/ TND

Ratio émissions / salarié (RES) : **1 228,54 Kg CO2/employé**



EE1: Accélérer la transition vers une économie bas carbone

Notre stratégie climat et développement durable (2025–2030)

Conscients des enjeux liés au changement climatique, nous nous engageons à accélérer notre transition vers une économie bas carbone, tout en renforçant notre compétitivité et notre résilience.

Pour y parvenir, nous avons défini une trajectoire structurée s'appuyant sur des objectifs concrets à l'horizon 2030, en cohérence avec les meilleures pratiques de notre secteur.

 BVM T E5.4

 GRI 3.3



Nous avons défini des objectifs climat et carbone, alignés sur les meilleures pratiques de :

- **Réduction de 25 %** de nos émissions internes (scopes 1 & 2) d'ici 2030 ;
- **Réduction de 20 %** de l'intensité carbone de notre portefeuille financier ;
- Mise en place d'une trajectoire ESG carbone avec un suivi annuel ;

Objectif de conformité à la norme ISO 14064 “Gaz à effet de serre” d'ici 2026.

Parallèlement, nous structurons une politique environnementale intégrant :

- **L'Energie** : maîtrise de la consommation énergétique, tri et traitement des déchets
- **La Mobilité** : incitations au covoiturage, transport en commun, marche/vélo
- **Les Achats** : clauses environnementales dans les contrats de maintenance et sous-traitance
- **Le Numérique** : rationalisation du parc informatique et hébergement efficient (sans garantie d'origine)
- **La Finance** : critères carbone dans la gestion des investissements, exclusions sectorielles

Chez **Tunis Re**, la gestion responsable des déchets fait partie intégrante de notre engagement environnemental. La gestion responsable des déchets n'est pas un geste isolé chez **Tunis Re** : c'est un pilier de notre démarche environnementale globale.

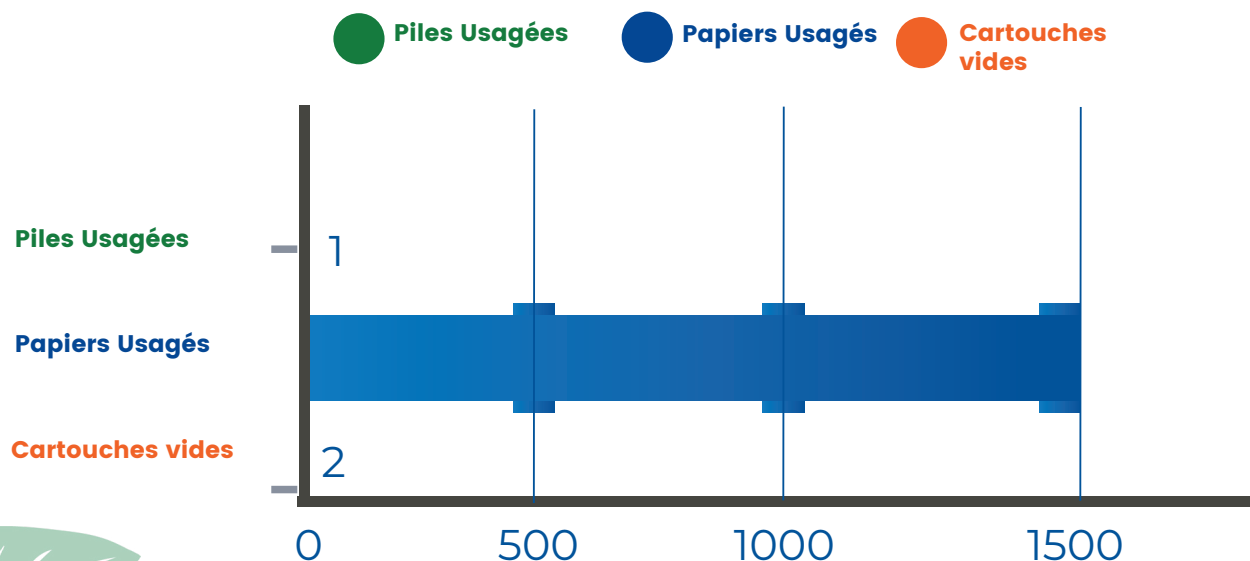


BVMT E9



GRI 306-2, 306-3

Déchets traités (en Kg) 2024



EE2 : Réduire l'empreinte écologique des opérations internes et favoriser l'économie circulaire



BVMT E9



GRI 306-2

Conscients de l'impact des déchets sur les ressources naturelles et la biodiversité, nous mettons en oeuvre des actions concrètes visant à réduire notre empreinte, à promouvoir l'économie circulaire et à sensibiliser nos équipes aux bonnes pratiques de tri et de valorisation.

Mise en place d'une solution de recyclage du papier

Tunis Re a investi dans des déchiqueteuses et a établi un **partenariat avec un collecteur pour la collecte et le recyclage** des déchets papier.

Cette initiative vise à réduire le gaspillage, sécuriser la destruction des documents sensibles, valoriser les déchets via un circuit de recyclage et sensibiliser les collaborateurs aux bonnes pratiques de gestion des déchets.

Dans cette même dynamique, nous avons également opté pour l'utilisation de **cartouches d'imprimantes recyclables** afin de renforcer notre engagement en faveur de l'économie circulaire.



EE2 : Réduire l'empreinte écologique des opérations internes et favoriser l'économie circulaire



L'engagement environnemental se construit avec celles et ceux qui le portent au quotidien :



Team Building durable à Douar Menara – 20 avril 2024

Tunis Re a organisé une journée de **team building écoresponsable à Douar Menara**, en partenariat avec **Tunisian Campers** pour l'organisation logistique.

Initiée par notre équipe RSE et le département GRH, cette action visait à :

- **Sensibiliser les collaborateurs** à la protection de l'environnement et aux gestes écoresponsables ;
- **Réduire l'empreinte écologique** de l'événement grâce à des pratiques durables (gourdes réutilisables, limitation des déchets).
- **Promouvoir l'usage d'articles durables** et réutilisables (foutas, pulls, casquettes).







NOTRE RESPONSABILITÉ SOCIALE

ES1 : Soutenir l'inclusion et la diversité au sein des effectifs

L'équité, l'inclusion et la diversité font partie intégrante de notre culture d'entreprise.

 **BVMT S8.1**

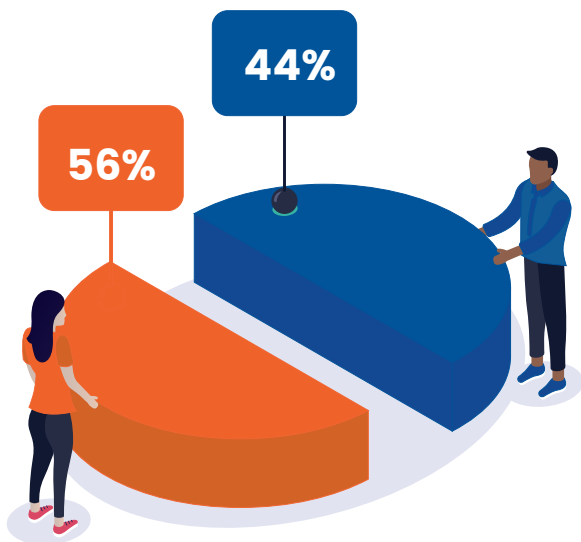
 **GRI 411-1**

Nombre des collaborateurs à mobilité réduite :

2 sur 96 salariés

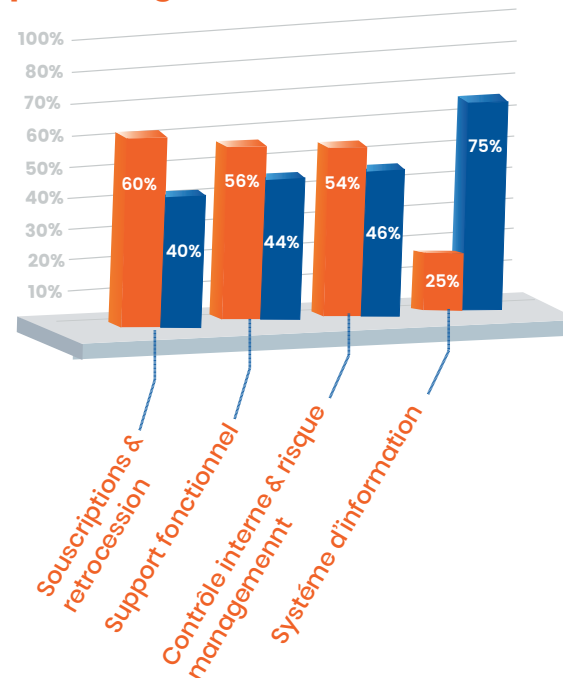


Total des collaborateurs



 **BVMT S3**
 **GRI 405-1**

Répartition Hommes Femmes par catégorie



ES1 : Soutenir l'inclusion et la diversité au sein des effectifs

À travers des pratiques conformes aux normes sociales et juridiques, nous nous engageons à garantir des conditions de travail éthiques, à lutter contre toute forme de discrimination ou d'exploitation, et à offrir à chaque collaborateur·trice des opportunités égales, quel que soit son genre, son âge ou sa situation.

Égalité salariale entre hommes et femme

La convention collective établit une **rémunération équitable** pour l'ensemble du personnel, sans distinction de sexe, garantissant ainsi l'absence de discrimination.



BVMT S1



GRI 405-2



Existence d'une politique destinée à l'élimination (abolition) de toute forme de travail forcé et/ou des enfants

Tunis Re se conforme strictement au Code du travail ainsi qu'à la convention collective en vigueur, garantissant ainsi le respect des lois interdisant le travail des enfants.

Tunis Re veille à appliquer ces réglementations afin de protéger les droits des mineurs et de promouvoir des conditions de travail éthiques et responsables.



GRI 409



BVMT S7.1

ES2 : Promouvoir des conditions de travail équitables, éthiques, motivantes, sanitaires et sécuritaires



GRI 404-1, 404.2

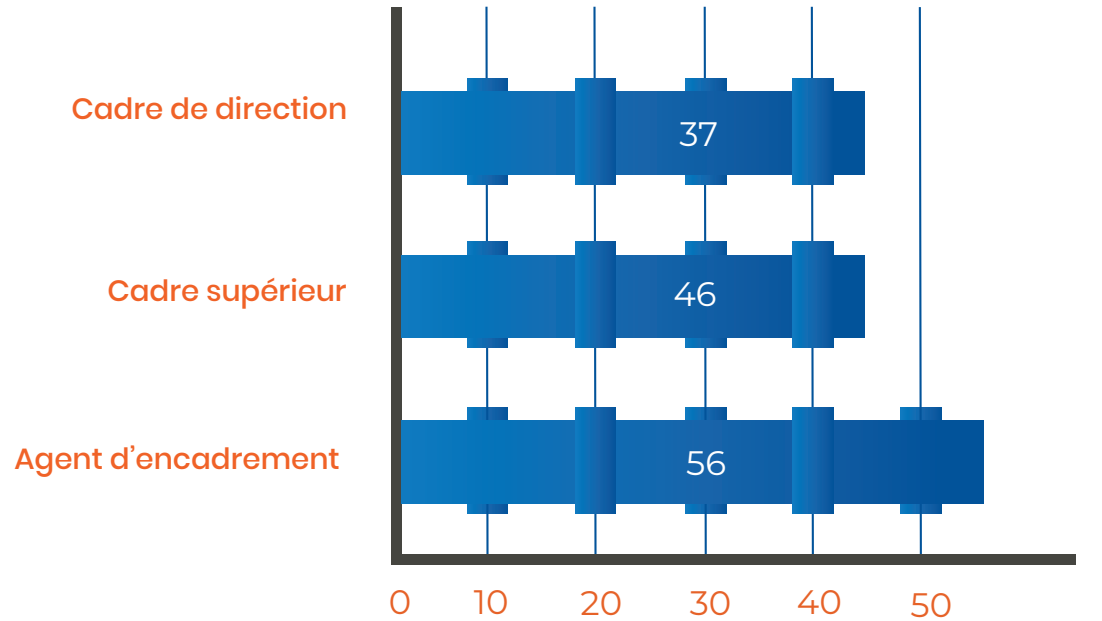


BVMT S9.1, S9.2

Chiffres 2024

371 Jours
Nombre global des
jours de formation réalisés
soit **3,86 Jours** par employé

En **2024**, un total de **82 collaborateurs** ont
bénéficié de formations, dont
52 femmes, représentant
ainsi **63 % des effectifs formés.**



Nombre moyen d'heures de formation par salarié
et par catégorie professionnelle

ES2 : Promouvoir des conditions de travail équitables, éthiques, motivantes, sanitaires et sécuritaires

Nombre moyen d'heures de formation dédiée aux thèmes environnementaux et sociétaux :

18 heures

(Formation certifiée "Élaborer son reporting ESG selon les standards GRI", assurée par Key Values Tunisie)



Formation dédiée aux thèmes environnementaux et sociétaux :

Participation de notre collaboratrice au Master en Responsabilité Sociétale des Organisations (RSO) dispensé par l'ISCAE Manouba.

64 heures

(Certification ESG –Paris Dauphine)



BVMT S9.2



GRI 404-2

ES2 : Promouvoir des conditions de travail équitables, éthiques, motivantes, sanitaires et sécuritaires

Chez Tunis Re, nous plaçons le bien-être, la motivation et le développement des compétences de nos collaborateurs au cœur de notre stratégie RH.



- Nous avons mis en oeuvre un plan de formation en 2024, incluant des modules sur les soft skills afin de renforcer les compétences transversales des collaborateurs.
- Un plan de formation personnalisé, fondé sur une **enquête interne** visant à identifier les besoins réels des collaborateurs, a été planifié pour le premier trimestre 2025. Parallèlement, un nouveau cycle de formation axé sur les soft skills – incluant **le leadership, la gestion du stress et des conflits** – débutera à partir de 2025 afin d'accompagner la transformation de la compagnie et de renforcer une culture managériale collaborative.

ES2 : Promouvoir des conditions de travail équitables, éthiques, motivantes, sanitaires et sécuritaires

Chez **Tunis Re**, nous plaçons **la santé, la sécurité et le bien-être de nos collaborateurs au coeur de nos priorités**.

Dans cette optique, nous avons mis en oeuvre plusieurs actions concrètes visant à améliorer les conditions de travail, prévenir les risques professionnels et renforcer notre capacité à réagir efficacement face aux situations d'urgence.

Acquisition de matériel médical (01/06/2024)

Tunis Re a procédé à l'acquisition de matériel médical spécifique, incluant **une chaise médicale** et divers appareils, afin de répondre à des besoins particuliers et améliorer l'accessibilité aux soins pour ses collaborateurs.

- Nous avons entamé un **programme de remplacement progressif des chaises par des modèles ergonomiques**, dans le but de prévenir les troubles musculo-squelettiques (**TMS**) et de renforcer le confort au poste de travail.
- Une session d'apprentissage des gestes de **premiers secours** est planifiée pour **2025**, dans le but de renforcer la culture de sécurité au sein de **Tunis Re** et d'améliorer la réactivité des équipes face aux situations d'urgence.

ES2 : Promouvoir des conditions de travail équitables, éthiques, motivantes, sanitaires et sécuritaires

Dans le cadre de notre engagement en faveur d'un **environnement de travail sain et confortable**, **Tunis Re** déploie des initiatives alliant bien-être des collaborateurs et performance durable des espaces professionnels.

- **Tunis Re** a engagé une transition vers un **éclairage durable** en remplaçant progressivement les lampes traditionnelles par **des LED à lumière douce**, afin de réduire la fatigue visuelle des collaborateurs et d'améliorer l'efficacité énergétique des locaux.
- Nous avons renouvelé notre **partenariat avec California Gym** (02/01/2024) afin d'offrir à nos collaborateurs des abonnements à tarifs préférentiels, contribuant ainsi à leur bien-être physique.
- **Un programme d'acupuncture** pour l'arrêt du tabac a été planifié pour **le premier trimestre 2025**, dans le but d'accompagner les collaborateurs dans leur démarche de sevrage et de favoriser un meilleur cadre de vie au travail.



ES2 : Promouvoir des conditions de travail équitables, éthiques, motivantes, sanitaires et sécuritaires

Nous croyons toujours à Tunis Re que le bien-être des collaborateurs passe aussi par **des moments de partage, de sport et de reconnexion avec la nature**. À ce titre, nous avons initié des activités visant à renforcer la cohésion d'équipe, encourager les pratiques écoresponsables et promouvoir un mode de vie sain.



Location d'un terrain de football

Mise en place d'activités sportives régulières pour renforcer l'esprit d'équipe, favoriser la santé physique et créer un cadre de détente hors travail.



Team Building Durable à Douar Menara (20/04/2024)



Organisation d'une journée en pleine nature avec Tunsian Campers pour renforcer la cohésion d'équipe, favoriser le bien-être physique et mental, et promouvoir les gestes écoresponsables.

ES3 : Mobiliser l'écosystème du secteur de l'Assurance par une veille sur les nouvelles approches et tendances associées à l'ESG et les risques émergents

Pour répondre aux défis croissants liés aux enjeux ESG et aux risques émergents, **Tunis Re** se mobilise pour l'ensemble de l'écosystème de l'assurance à travers une **veille renforcée**, un **accompagnement ciblé**, une **collaboration étroite** avec les parties prenantes, ainsi qu'une **sensibilisation soutenue** des acteurs du secteur.

Séminaire « Les assureurs se mobilisent pour la décarbonation en Tunisie » 19 septembre 2024

Tunis Re a pris l'initiative d'organiser, **en partenariat avec un bureau spécialisé dans le calcul du Bilan Carbone**, un séminaire de sensibilisation visant à mobiliser les acteurs du secteur des assurances autour des enjeux de la décarbonation. Cet événement a permis d'amorcer une réflexion sur une stratégie bas carbone adaptée au secteur, de renforcer les synergies entre les parties prenantes et de contribuer aux efforts nationaux en matière d'adaptation et d'atténuation face au changement climatique.



ES3 : Mobiliser l'écosystème du secteur de l'Assurance par une veille sur les nouvelles approches et tendances associées à l'ESG et les risques émergents

Tunis Re privilégie la veille, la recherche, et le développement de solutions d'assurance, en étroite collaboration avec les autorités, pour mieux anticiper les risques naturels et émergents.



BVMT E8



GRI 201-2

Participation au Comité de Pilotage Public-Privé pour la mise en place de mécanismes de protection financière contre les catastrophes naturelles :

Nous avons pris part activement aux travaux du Comité de Pilotage Public-Privé chargé d'élaborer une Stratégie Nationale de Financement des Risques de Catastrophes (SNFRC). À travers cette implication, nous contribuons à :

- Développer des régimes d'assurance adaptés aux risques naturels ;
- Mobiliser des ressources financières diversifiées pour garantir une réponse rapide et efficace face aux catastrophes ;
- Promouvoir la résilience économique et sociale du pays, tout en réduisant sa dépendance à l'aide internationale.







NOTRE RESPONSABILITÉ SOCIÉTALE

Tunis Re est résolument engagé à promouvoir l'accès à une éducation de qualité et à favoriser l'égalité des chances, en soutenant des initiatives qui améliorent durablement les conditions d'apprentissage dans les zones les plus vulnérables.



BVMT S10.1



GRI 413-2

Réhabilitation d'écoles primaires dans des zones défavorisées (01/09/2024)

Nous avons entrepris la rénovation d'infrastructures scolaires dans des régions marginalisées, avec pour objectifs :

- D'améliorer les conditions d'apprentissage des élèves en leur offrant un cadre scolaire plus sûr et mieux adapté.
- De favoriser l'égalité des chances en matière d'éducation, en intervenant là où les besoins sont les plus criants.





Tunis Re soutient **l'économie locale et préserve l'emploi** en favorisant des partenariats responsables avec les acteurs nationaux et en valorisant les savoir-faire locaux.



BVMT G10.2, S10.1



GRI 203-1, GRI 413-1

Commande d'équipements scolaires auprès de l'entreprise "Inter Maghreb" (IMM) (02/09/2024)

Dans la continuité du projet de réhabilitation des écoles, nous avons choisi d'acheter le mobilier scolaire auprès d'Intermeuble, une entreprise locale en difficulté, afin de :

- Soutenir directement la relance de cette structure et contribuer au maintien de plus de **120 emplois**;
- Préserver les savoir-faire locaux tout en répondant à un besoin concret du projet;
- Encourager un circuit économique de proximité, à travers une politique d'achat responsable orientée vers les acteurs nationaux.



NOMBRE DE PARTENARIATS: 2 (avec l'ISCAE et Association ESCRIME)



 GRI 413-1

 BVMT S10.1

Inclusion sociale et équité dans la chaîne d'approvisionnement

Amélioration des conditions de rémunération des femmes de ménage sous-traitées.

Conscients des enjeux liés à l'équité salariale, nous avons veillé à :

- Garantir un salaire plus juste aux femmes de ménage employées via un prestataire externe.
- Intégrer des critères sociaux dans les appels d'offres, afin de promouvoir une sous-traitance éthique et équitable.
- Améliorer la qualité de vie de ces travailleuses et contribuer à la lutte contre les inégalités socioéconomiques.

Promotion du sport et de l'inclusion par l'activité physique

Partenariat avec la Fédération Tunisienne d'Escrime

- Nous avons noué un partenariat avec la Fédération Tunisienne d'Escrime afin de soutenir le développement de la discipline, encourager les jeunes talents et promouvoir le sport comme vecteur d'inclusion sociale et de bien-être.





Tunis Re soutient activement **la solidarité sociale et l'essor des startups innovantes** pour favoriser l'inclusion et le développement local.

Solidarité et inclusion sociale

Soutien à des associations oeuvrant pour les personnes en situation de handicap

Tunis Re a financé l'acquisition d'un bus pour une association dédiée aux personnes à mobilité réduite, ainsi que des dons en faveur d'associations de personnes sourdes et d'autres structures engagées dans des actions solidaires.



0.3% du CA
investi dans la
communauté locale



BVMG G10.1, S10.2



GRI 203-1



Soutien à l'entrepreneuriat et à l'écosystème des startups

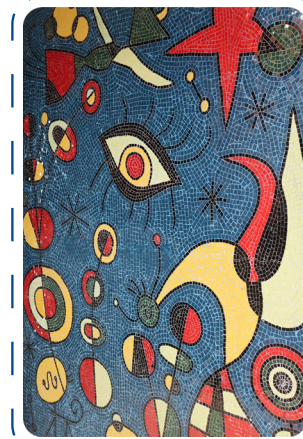
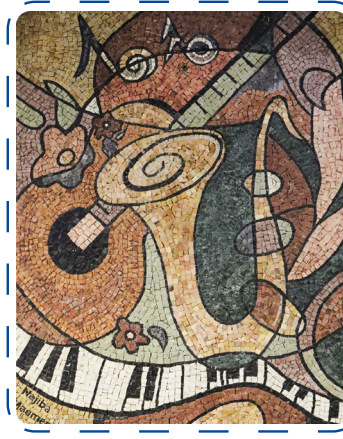
Valorisation des jeunes entreprises innovantes

Dans le cadre de notre politique de soutien aux startups locales, nous avons confié l'organisation d'une journée de teambuilding à une startup Tunisienne. Cette démarche s'inscrit dans notre volonté de favoriser l'insertion des jeunes entreprises dans le tissu économique, en leur offrant des opportunités concrètes de développement. engagées.

TUNIS RE S'ENGAGE POUR L'INCLUSION A TRAVERS L'ART DE L'ARTISANAT

A **Tunis Re**, nous avons inscrit l'inclusion et la valorisation du patrimoine artisanal tunisien au coeur de notre démarche RSE. Sous la coordination de l'artiste "Najiba Moamer", nous avons collaboré avec des artisans valides et en situation de handicap pour créer des oeuvres en mosaïque, désormais exposées dans nos locaux.

À travers cette initiative, nous affirmons notre volonté de promouvoir la diversité, l'expression artistique et le savoir-faire local.





NOTRE ENGAGEMENT SOCIALE: renforcer l'accès équitable à l'éducation et à la santé

En revenant sur l'année **2023**, **Tunis Re** a initié plusieurs actions à fort impact sociétal, illustrant son engagement en faveur de l'éducation, de la santé publique et du développement local. Ces initiatives traduisent notre volonté d'agir concrètement pour le bien-être collectif.

Éducation

- **Aménagement d'une salle informatique à l'ISCAE Manouba (01/04/2023)**

Nous avons contribué à la modernisation des infrastructures pédagogiques de l'ISCAE en équipant une salle informatique, afin de garantir un accès équitable aux outils numériques et renforcer les compétences des étudiants en informatique et en logiciels métiers.

- **Don de 14 ordinateurs**

Santé

- **Achat d'équipements pour une salle opératoire au Centre Wassila Bourguiba (01/01/2023)**

Nous avons soutenu le Centre de Maternité et de Néonatalogie de Tunis en finançant l'équipement d'une salle opératoire, avec un double impact: améliorer les conditions de soins et renforcer les capacités du système de santé public.







**NOTRE RESPONSABILITÉ EN
GOUVERNANCE ET ETHIQUE
SOCIÉTALE**

EG2 : Garantir une gestion éthique des données et de la confidentialité

Tunis Re place **la gestion éthique des données et la protection de la confidentialité** au cœur de sa stratégie, en tant que levier essentiel de confiance, de performance durable et de responsabilité envers ses parties prenantes.

Charte de protection des données personnelles

Tunis Re a mis en place **une charte** garantissant la **confidentialité et la sécurité des données sensibles**, en conformité avec les exigences réglementaires nationales et internationales.



BVMT G7



GRI 2-23, GRI 418



EEG6 : Développer une stratégie d'impacts positifs

La transparence et la communication autour de nos actions RSE traduisent l'engagement de **Tunis Re** en faveur d'un impact social et environnemental responsable.

• Dialogue avec les parties prenantes

Nous assurons une communication continue et structurée à travers une **newsletter trimestrielle**, des **revues de presse hebdomadaires**, ainsi que la publication régulière de nos **états financiers** et **extra-financiers**. Cette démarche renforce la transparence, valorise nos avancées en matière de développement durable et de responsabilité sociétale, et favorise un dialogue ouvert et inclusif avec l'ensemble de nos parties prenantes.

1

Newsletter dédiée au thème du bilan carbone a été diffusée en 2024



BVMT G11



GRI 2-3



EG7 : Promouvoir un approvisionnement durable et éthique



BVMT G5.2, G5.3



GRI 308, GRI 414-1

Consciente des enjeux environnementaux, sociaux et éthiques liés à la chaîne d'approvisionnement, Tunis Re fait de la promotion d'un approvisionnement responsable une priorité stratégique pour la période 2025–2027.

Bien que des actions concrètes soient encore en phase de préparation, nous nous engageons à structurer une démarche rigoureuse en élaborant des politiques et chartes d'approvisionnement durable intégrant des critères environnementaux, sociaux et de gouvernance (ESG).

Ces orientations permettront de renforcer la transparence, d'assurer une traçabilité optimale de nos relations fournisseurs et de favoriser des partenariats alignés avec nos valeurs de responsabilité et d'intégrité.



L'**indépendance du conseil d'administration** et la **représentation équitable des actionnaires** sont essentielles pour garantir une gouvernance transparente et équilibrée, fondée sur la confiance.

Renforcement des compétences en gouvernance

Trois responsables ont suivi la formation certifiante d'administrateur (2024-2025), destinée à préparer une nouvelle génération de dirigeants aptes à intégrer des conseils d'administration, conformément aux meilleures pratiques de gouvernance.

Parmi eux, deux sont des femmes.



Élection d'administrateurs indépendants

Conformément à la réglementation (décision CGA n°01/2016), **Tunis Re** veille à garantir l'**indépendance stratégique** et à enrichir ses organes de gouvernance par des profils diversifiés et non liés, renforçant ainsi la transparence, la responsabilité et l'innovation.



Tunis Re s'engage en faveur d'une **gouvernance inclusive**, en veillant à une représentation équilibrée des genres au sein de ses instances, afin de favoriser un environnement décisionnel collaboratif et équitable.



BVMT G1.2



GRI 414-1



Promotion de la parité et de la diversité

Chez Tunis Re, les femmes sont pleinement impliquées dans les instances de gouvernance et contribuent de manière déterminante aux processus de décision :

- **Comités internes** : elles sont présentes dans **100 % des comités**, avec une représentation de **41 %**
- **Comités émanant du Conseil d'administration** : leur présence est également significative, atteignant **33 %**

Fidèle à sa volonté de promouvoir l'équité, Tunis Re œuvre à instaurer une **représentation équilibrée (objectif 50/50)** dans l'ensemble de ses comités, affirmant ainsi son engagement en faveur d'une gouvernance inclusive et paritaire.



À **Tunis Re**, nous plaçons l'intégrité au coeur de notre gouvernance, en veillant à **prévenir toute forme de corruption** et à encadrer rigoureusement les **conflits d'intérêts**, dans une logique de transparence et de responsabilité durable.

Charte de conformité et gestion des conflits d'intérêts

100 % des collaborateurs ont adhéré à notre charte de conformité, qui s'accompagne d'un dispositif structuré de prévention des conflits d'intérêts, assurant une conduite professionnelle éthique et responsable.



BVMT G6.3



GRI 3-3,205.1,205.2

Dispositif LBA renforcé

Tunis Re applique une politique stricte de lutte contre la corruption et le blanchiment d'argent, comprenant :

- Un cadre de conformité rigoureux.
- La sensibilisation des collaborateurs.
- L'intégration des exigences réglementaires dans nos relations d'affaires.

Un questionnaire de lutte contre le blanchiment d'argent (**AML**) et le financement du terrorisme (**FT**), est également destiné aux souscripteurs pour évaluer leur degré d'appropriation des bonnes pratiques.

Chez **Tunis Re**, nous plaçons **la transparence et la maîtrise des risques** au cœur de notre stratégie, en adoptant des standards internationaux qui renforcent la confiance de nos parties prenantes et soutiennent notre développement sur les marchés financiers.



GRI 3-3, GRI 207, GRI 201

- **Certification MSI 20000 (2024)**

Le renouvellement de cette certification atteste de notre rigueur financière et soutient notre ambition d'accéder à de nouveaux marchés en répondant aux standards internationaux de qualité et de transparence.



GRI 3-3,

- **Abonnement annuel au LEI (Legal Entity Identifier)**

Cette démarche renforce la transparence et la traçabilité de Tunis Re sur les marchés financiers mondiaux.





ANNEXES: Index GRI/ Guide de la BVMT



Déclaration d'utilisation

Tunis Re a rapporté les informations citées dans cet index de contenu GRI pour la période du 2 janvier au 31 décembre 2024 en référence aux normes GRI.

GRI 1 utilisé

GRI 1 : Fondation 2021

NORME GRI	DIVULGATION GRI	DIVULGATION Guide de BVMT	EMPLACEMENT
GRI 2: Informations Générales 2021	2-1 Détails organisationnels		[3-11]
	2-3 Période de rapport, fréquence et point de contact	[BVMT G11]	[49]
	2-6 Activités, chaîne de valeur et autres relations commerciales		[3-11]
	2-9 Structure et composition de la gouvernance	BVMT G2.2	[13]; [51]
	2-10 Nomination et sélection de l'organe de gouvernance le plus élevé	BVMT G1.2, G2.1	[12]; [16]
	2-11 Président de l'organe de gouvernance suprême	BVMT G2.1	[12-16]; [51]
	2-23 Engagements politiques	BVMT G7	[48]
	2-29 Approche de l'engagement des parties prenantes	BVMT G9.1, G9.2	[18-21]
	2-30 Conventions collectives	BVMT G9.2, G9.3	[18-21]
GRI 3 : Thèmes importants 2021	3-1 Processus de détermination des sujets importants	BVMT G9.3	[22]
	3-2 Liste des sujets importants	BVMT G9.3	[23-24]
	3-3 Gestion des sujets matériels	BVMT G9.3/ BVMT E5.4/ BVMT S6 / BVMT G6.3	[22-24]; [26]; [30]; [38]; [53]; [54]
GRI 101 : Biodiversité 2024	101-1 Politiques visant à stopper et à inverser la perte de biodiversité	BVMT E11.2	[33]
	101-2 Gestion des impacts sur la biodiversité	BVMT E11.3	[33]

**GRI 201 : Performance économique 2016**

201-1 Valeur économique directe générée et distribuée

[54]

201-2 Conséquences financières et autres risques et opportunités liés au changement climatique

BVMT E8

[41;42]

GRI 203 : Impacts économiques indirects 2016

3203-1 Investissements et services d'infrastructure soutenus

BVMT G10.1, S10.2

[46]

GRI 205 : Lutte contre la corruption 2016

205-1 Opérations évaluées pour les risques liés à la corruption

BVMT G6.3

[53]

205-2 Communication et formation sur les politiques et procédures de lutte contre la corruption

BVMT G6.3

[53]

GRI 207 : Fiscalité 2019

207-2 Gouvernance fiscale, contrôle et gestion des risques

[54]

GRI 302 : Énergie 2016

302-1 Consommation d'énergie au sein de l'organisation

'BVMT E1.1, BVMT E3

[27]

302-3 Intensité énergétique

'BVMT E2.1

[27]

302-4 Réduction de la consommation d'énergie

'BVMT E2.2

[27]

GRI 305 : Émissions 2016

305-1 Émissions directes de GES (portée 1)

'BVMT E5.1

[28]

305-2 Émissions indirectes de GES liées à l'énergie (champ d'application 2)

'BVMT E5.2

[29]

GRI 306 : Déchets 2020

306-2 Gestion des impacts significatifs liés aux déchets

'BVMT E9

[31-32]

306-3 Déchets générés

'BVMT E9

[31-32]

GRI 308 : Évaluation environnementale des fournisseurs 2016

308-1 Nouveaux fournisseurs sélectionnés selon des critères environnementaux

BVMT G5.2

[50]

GRI 404 : Formation et éducation 2016

404-1 Nombre moyen d'heures de formation par an et par employé

'BVMT S9.1

[36-37]

404-2 Programmes de mise à niveau des compétences des employés et programmes d'aide à la transition

'BVMT S9.1

[36]

GRI 405 : Diversité et égalité des chances 2016	405-1 Diversité des organes de gouvernance et des employés	'BVMT G1.2; BVMT S3	[13-16]; [34]; [51-52]
	405-2 Ratio du salaire de base et de la rémunération des femmes par rapport aux hommes	'BVMT S1	[35]
GRI 409 : Travail forcé ou obligatoire 2016	409-1 Opérations et fournisseurs exposés à un risque important d'incidents de travail forcé ou obligatoire	BVMT S7.1	[35]
GRI 411 : Droits des peuples autochtones 2016	411-1 Incidents de violations des droits des peuples autochtones	BVMT S8.1	[34]
GRI 413 : Collectivités locales 2016	413-1 Opérations avec engagement communautaire local, évaluations d'impact et programmes de développement	'BVMT S10.1	[45]
	413-2 Opérations ayant des impacts négatifs significatifs, réels et potentiels, sur les communautés locales	'BVMT S10.1	[43]; [47]
GRI 414 : Évaluation sociale des fournisseurs 2016	414-1 Nouveaux fournisseurs sélectionnés selon des critères sociaux	BVMT G5.3	[50]
GRI 418 : Confidentialité des clients 2016	418-1 Plaintes fondées concernant les atteintes à la vie privée des clients et les pertes de données clients	'BVMT G7	[48]



Remerciements

Tunis Re

remercie l'ensemble de ses parties prenantes pour leur confiance et leur engagement tout au long de l'année 2024. Leur contribution a été essentielle à la mise en oeuvre de nos actions en faveur du développement durable.

Grâce à cette synergie, nous avons renforcé notre impact environnemental, social et économique, tout en consolidant notre engagement pour une compagnie plus responsable et résiliente.

Pour toute information ou remarque relative au présent rapport, vous pouvez contacter Mme Samia GUINOUBI à l'adresse suivante :



s.guinoubi@tunisre.com.tn



“Bâtir la résilience durablement ”



 12 Avenue du Japon, Tunis 1073

 Tunisre@tunisre.com.tn

 [@Tunisre@tunisre.com.tn](https://www.tunisre.com.tn)

 +216 71 904 911

+216 70 608 700

+216 71 904 930