



24<sup>ème</sup> Forum de la Réassurance Africaine. Tunis 2019



## EDITORIAL

Comme chaque année, la rencontre annuelle des professionnels de la réassurance s'est tenue au mois d'octobre à Baden-Baden en Allemagne. Juste un mois après le premier round qui a vu s'opposer réassureurs, assureurs et courtiers à Monte-Carlo et en amont des renouvellements du 1<sup>er</sup> janvier 2020, quelle est la situation du marché de la réassurance ?

Les discussions pré-renouvellement entre les différents acteurs de l'assurance et de la réassurance ont permis d'anticiper les premières tendances sur l'évolution du contexte réassuranciel au titre des prochains renouvellements de janvier 2020. Tendances concernant les tarifs, l'appétit des assureurs et le niveau de couvertures proposé sur les grands risques.

Eu égard aux catastrophes naturelles, survenues depuis 2017 à ce jour, impactant les résultats des réassureurs à l'échelle mondiale, le monde de la réassurance espère des jours meilleurs, misant sur une progression de l'assurance et de nouveaux risques technologiques.

### Le Renouvellement 2020 sous le signe du durcissement.

Désormais, après plusieurs années de cycle baissier, caractérisé par une abondance de la capacité, des baisses des tarifs et des taux d'intérêt, l'année 2020 marque la fin de ce cycle avec une raréfaction des capacités, des majorations tarifaires allant de 5% à 20% sont attendues.

Ce retournement du marché est le résultat des lourdes pertes causées par les catastrophes naturelles qui en 2019 ont encore touché les Caraïbes et les Etats Unis (l'Ouragan Dorian) ; le Japon (Typhons Faxai et Hagibis).

Ainsi, pour la première fois depuis 2001, le marché de l'Assurance connaîtra une hausse systématique des tarifs, le plus souvent accompagnée de baisse de la capacité des assureurs et des réassureurs. Ce qui mènera, à priori, à un véritable changement de marché, voire à un « hard market » où d'une part les assureurs deviendront plus sélectifs et plus attentifs au choix des risques contre des clients disposant d'une plus grande rétention.

Les réassureurs ont mis aussi en avant l'émergence de nouveaux risques, particulièrement, les cyber-risques, qu'il s'agisse de cybercriminalité, ou encore de cyber-terrorisme, ce marché des risques digitales a représenté au niveau mondial près de 5 milliards de dollars en 2017 et pourrait atteindre les 9 milliards US\$ d'ici 2020.

Lamia Ben Mahmoud

Siège Social - Tunis

12, Avenue du Japon Montplaisir - B.P 29 - 1073 Tunis

Tél. : (216) 71 904 911- Fax: (216) 71 904 930

E-mail : tunisre@tunisre.com.tn

[www.tunisre.com.tn](http://www.tunisre.com.tn)

f : [www.facebook.com/Tunis-Re-178608322175326/](https://www.facebook.com/Tunis-Re-178608322175326/)

in : [www.linkedin.com/company/tunis-re/](https://www.linkedin.com/company/tunis-re/)



# L'Intelligence Artificielle : Quels Impacts sur les Assurances ?

" La connaissance sans la  
sagesse, est de l'intelligence  
artificielle... "



Par Said Radouche

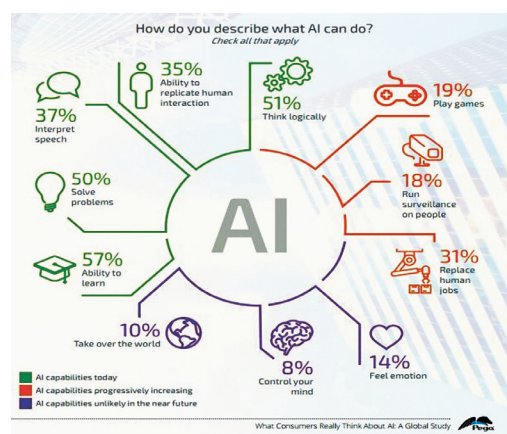
L'Intelligence Artificielle (IA) est en train de transformer progressivement la manière dont l'économie et la société fonctionnent. La notion a vu le jour dans les années 50 grâce au mathématicien Alan Turing, qui soulève la question d'apporter aux machines une forme d'intelligence. En clair, l'IA est un vaste domaine touchant autant à l'informatique qu'aux mathématiques, mais également à la neuroscience et même à la philosophie. L'IA s'appuie sur des algorithmes en mesure d'ajuster leurs calculs en fonction des traitements qu'ils ont à effectuer.

Au cours des dernières années, l'IA a été déployée dans un nombre croissant de domaines, tels que les finances, l'industrie et le marketing ; les assureurs étaient jusque-là en retrait. La forte réglementation de l'activité de l'assurance, la complexité des règles relatives au capital, ainsi que la technicité requise pour la maîtrise des risques peuvent expliquer le « retard » de l'industrie de l'assurance dans la digitalisation. Cependant les experts prédisent que l'IA pourrait être à l'origine de chaque décision d'assurance majeure au cours de la prochaine décennie.

## I. Impact de l'Intelligence Artificielle (IA) sur l'Assurance ?

L'IA peut faire évoluer l'assurance de son état actuel de «déttection et réparation» à «prévision et prévention», transformant ainsi chaque aspect de l'industrie. Le rythme du changement va probablement s'accélérer à mesure que les intervenants sur le marché de l'assurance deviennent plus à même d'utiliser des technologies de pointe pour améliorer la prise de décision et la productivité, réduire les coûts et optimiser l'expérience client.

Les attentes des assurés à l'égard de leurs assureurs augmentent, stimulées par les progrès technologiques ils exigent des produits simples, personnalisés, variés et adaptés à leurs besoins.



L'impact de l'IA sur certains aspects métiers de l'assurance sera important. En 2030, écrit la société de consulting McKinsey, la souscription sera accélérée par des algorithmes créant des profils de risque basés sur le comportement individuel. En outre, la logique du partage des biens conduira plus souvent à une assurance à l'usage (ou à la demande) plutôt qu'à la propriété.

L'automatisation sera la norme, tandis qu'une tarification adaptée sera disponible en temps réel grâce à une évaluation des risques dynamique.

L'IA permet d'apporter des innovations significatives dans l'industrie de l'assurance, et ce, de différentes façons:

### a) Orientation Client et services à valeur-ajoutée :

Le secteur de l'assurance produit énormément de données, cette abondance de données peut être utilisée pour affiner la segmentation client et de fournir les offres personnalisées.

L'intégration de l'IA dans le processus permettra d'interagir avec le client de manière plus automatisée d'où une meilleure connaissance de ce dernier, de bien gérer la relation client omnicanale et de donner la bonne réponse au bon moment ; l'IA permettra aussi la maîtrise et l'optimisation des coûts d'acquisition :

- Zelros (2016, France) propose un chatbot spécialisé dans l'assurance pour la relation client en avant-vente et pour la vente de contrats et la gestion des déclarations de sinistres.
- Natixis Assurances utilise un système de RPA (robotic process automation) pour automatiser la clôture des contrats et la communication par email avec ses assurés.
- Capricity utilise le Machine Learning pour convertir des documents manuscrits en données structurées, afin d'utiliser ces données pour une meilleure compréhension du client.

### b) Analyse des risques / Souscription / Gestion du portefeuille de contrats

L'IA donne la possibilité aux compagnies d'assurance d'associer des données publiques à des données métiers spécifiques afin de développer une évaluation / gestion plus précise des risques. La capacité à ingérer de vastes volumes de données (rapports, documents, prévisions, notations et antécédents financiers et médicaux) permet de fournir des idées, des schémas et des recommandations plus fiables que certains experts métiers. Par ailleurs, l'IA permet d'affiner la tarification en analysant des données plus granulaires.

- Cytora (2014, UK,) réalise une analyse de risque et va jusqu'à aider à la tarification des assurances pour minimiser les pertes.
- Dreamquark permet la création de représentations précises d'ensemble de données médicales à des fins d'amélioration de l'efficacité du processus de souscription par les compagnies d'assurance.

L'IA peut faire évoluer l'assurance de son état actuel de : "Détection & Réparation" à : "Prévision & Prévention".

“La machine n’est plus seulement gestionnaire de sinistres mais devient un véritable acteur de la relation client”.

“La Tunisie est capable de se positionner en tant que pionnière du secteur de l’IA en Afrique et dans le Monde Arabe”.

c) Gestion des sinistres

L’IA permet d’automatiser les processus chronophages et rébarbatifs de la gestion des sinistres, donc de dégager du temps pour les conseillers qui peuvent ainsi se concentrer sur leur cœur de métier, par l’automatisation de la collecte et de l’analyse des pièces ce qui réduira considérablement le temps de traitement d’un sinistre. En plus la machine n’est plus seulement gestionnaire de sinistres mais devient un véritable acteur de la relation client, capable d’échanger avec l’assuré et de lui proposer des services et/ou des types d’assistance spécifiques.

- Tensorflight (2016, USA) utilise l’IA et l’imagerie aérienne pour automatiser l’inspection aérienne de biens immobiliers et évaluer d’éventuels dégâts liés à des catastrophes naturelles.

d) Automatisation des tâches à faible valeur ajoutée

En quête de qualité, de productivité, de réduction des coûts et de solutions capables de les délester de toutes leurs tâches chronophages et sans valeur ajoutée, les entreprises sont de plus en plus nombreuses à s’intéresser à l’IA, qui permet d’automatiser rapidement certaines des tâches répétitives à faible valeur ajoutée de gestion back-office.

- Riskgenius (2015, USA,) est à l’origine d’une solution de traitement du langage qui gère le cycle de création et modification de contrats d’assurances.

e) Détection de la fraude

Avec l’IA, ce qui était complexe et coûteux devient beaucoup plus accessible, simplement parce qu’il est désormais possible d’analyser des volumes importants de données et de les corréliser pour identifier les comportements potentiellement à risque. Par ailleurs, l’IA peut aider à réduire le nombre de fausses alertes générées, ce qui permet aux équipes opérationnelles de gagner du temps et de l’efficacité dans le traitement des fraudes.

- Shift Technology (2014, France) est spécialisé dans la détection de fraude organisée avec une solution en cloud. fournit aux entreprises une solution innovante pour améliorer la détection des fraudes.

II. Qu’en est-il de l’IA en Tunisie ?

Avec le plan « Tunisia digital 2020 » et « Smart Gov » la Tunisie a déjà mis en œuvre une stratégie de numérisation de son économie, elle a adopté une approche proactive pour mettre en place des stratégies de promotion de l’IA dans des secteurs porteurs, D’ailleurs dans le classement compilé par Oxford Insights et le Centre de recherches pour le développement international (CRDI), l’indice 2019 de préparation des Etats à l’IA dans le monde place la Tunisie à la 54e position mondiale et dans le Top 5 des pays d’Afrique. La Tunisie est donc capable de se positionner en tant que pionnière du secteur de l’IA en Afrique et dans le Monde Arabe.

Malgré cette maturité technologique de la Tunisie, les assureurs ne semblent pas suivre le pas du changement, même si le besoin du client commence à muter avec l’accélération de l’usage des nouvelles technologies.

En concordance avec les autres secteurs, le secteur de l’assurance doit s’engager dans une transformation profonde en adoptant un modèle digitalisé et intégrer l’IA qui permettra aux assureurs de consolider et d’aligner tous les efforts digitaux en vue d’atteindre les objectifs, d’améliorer la performance financière et de gagner en compétitivité.

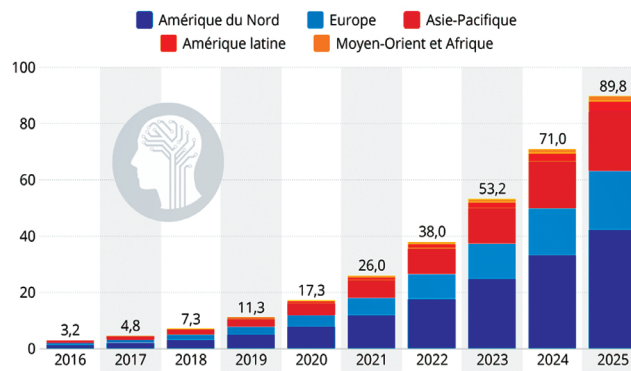
III. Conclusion

Au final, l’industrie de l’assurance va bel et bien subir une réelle transformation liée à la digitalisation du secteur et l’utilisation de l’IA. Les impacts majeurs se verront à moyen terme voire à long terme puisque le changement nécessite des adaptations techniques qui demandent de la réflexion afin de cerner et d’évaluer ces nouvelles méthodes utilisées.

Certains domaines de l’assurance seront impactés plus rapidement que d’autres, comme l’assurance automobile, l’assurance habitation mais aussi l’assurance touchant à la santé sont en première ligne en matière d’innovation. Pour les autres domaines, l’impact se fera de manière graduelle. Les métiers de l’assurance seront eux aussi impactés, beaucoup seront adaptés voire automatisés et de nouveaux métiers seront créés, en lien avec la maîtrise des nouvelles technologies. Selon les analystes de McKinsey, l’IA pourrait générer 13 milliards de dollars en activité économique d’ici 2030. Grâce à cette nouvelle technologie, la croissance économique à l’échelle mondiale pourrait

L’IA, un marché qui vaut des milliards

Chiffre d’affaires généré par l’intelligence artificielle dans le monde, en milliards de dollars \*



\* Estimation. Source : Tractica



augmenter de 1,2% par an jusqu’en 2030. Ainsi, aujourd’hui personne ne peut prendre le risque de rester en dehors de ces changements imminents et inévitables. ■

# ACTUALITES

## National

### Tunis Re Flash Infos

- La conformité de Tunis Re au standard financier **MSI20000** vient d'être réaffirmée. Cette certification, reconduite au mois d'octobre 2019, vient appuyer la crédibilité financière de la société et lui ouvrir de nouveaux horizons à l'international.
- En application de la Loi N°2019-24, Tunis Re a été chargée de la gestion de la section du Fonds dédiée à l'indemnisation des victimes des inondations qui ont sévi dans le gouvernorat de Nabeul au mois de septembre 2018. Dans ce cadre une convention a été signée le 8 Août 2019 entre le Ministre des Finances et le Président Directeur Général de Tunis Re.
- Tunis Re organise, le 31 Octobre 2019, un workshop sur «**L'Assurance des Risques Crédit et Caution**», qui sera animé par des experts tunisiens et étrangers.

### La Tunisie reconnue conforme par le « GAFI »

Le Groupe d'Action Financière «GAFI» qui s'est réuni en plénière le 18 octobre 2019, a décidé officiellement de sortir la Tunisie de sa liste noire des pays exposés au blanchiment d'argent et du financement du terrorisme suite aux mesures entreprises par le gouvernement tunisien en la matière.

### Débat Tuniso-Marocain sur la Solvabilité Basée sur les Risques

Une délégation tunisienne, présidée par M. Hafedh Gharbi, le Président du Comité Général des Assurances en Tunisie «CGA» et M. Habib Ben Hassine, le Président de la Fédération Tunisienne des Sociétés d'Assurances «FTUSA», ainsi que de plusieurs Directeurs Généraux des compagnies d'assurances Tunisiennes, a rendu visite les 9 et 10 octobre 2019 à leurs homologues marocains. La rencontre s'inscrit dans le cadre du partage des expériences et notamment en matière de Solvabilité basée sur les risques.

### Inquiétude des Compagnies d'Assurances face à une contribution exceptionnelle au profit des Caisses Sociales

Le secteur des assurances soulève de nouveau ses réserves quant à l'instauration dans la loi de finances 2019 d'une contribution exceptionnelle au profit des caisses sociales, de 1% du chiffre d'affaires. Ce prélèvement est prévu à partir du 1<sup>er</sup> janvier 2020 et des années ultérieures.

### Fiscalité des Assurances Takaful

Le projet de la loi de finances 2020 prévoit dans le cadre de la poursuite des réformes fiscales d'étendre le même régime fiscal appliqué aux assureurs conventionnels aux sociétés d'assurances takaful tout en considérant les spécificités de l'activité Takaful.

### CARTE rachète 39% du capital de l'UBCI

Le groupe BNP Paribas et le groupe CARTE ont conclu le 28 août 2019 un accord portant sur l'acquisition par le groupe CARTE de 7.800.000 actions de l'Union Bancaire pour le Commerce et l'Industrie «UBCI», pour un montant global de 183,3 millions de dinars, soit une participation de 39% au capital de l'UBCI.

### Zitouna Takaful décroche le label International «Elu Service Client de l'Année»

La Zitouna Takaful vient d'être élue, dans sa catégorie «Assurance», meilleur service client de l'année 2020. Ce signe distinctif de valorisation, international, a été introduit en Tunisie début 2019 à travers «Qualimétrie» une société tunisienne qui détient la représentation exclusive dudit label.

## International

### ONU : Protégeons notre patrimoine mondial

L'ONU Environnement a annoncé la sortie du premier guide «Protéger notre patrimoine mondial, assurer un avenir durable». L'objectif principal étant de fournir des conseils pratiques aux assureurs sur la manière de réduire le risque d'assurer et d'investir dans des sociétés ou des projets dont les activités peuvent endommager des sites du patrimoine mondial. Ce guide est issu de l'initiative des Nations Unies pour des principes d'assurance durable (PSI), la plus grande collaboration entre l'ONU et l'industrie de l'assurance, le WWF et le Centre du patrimoine mondial de l'UNESCO, avec le soutien d'ECOFAC, un prestataire de services durables.

### Aviation : Vers un durcissement du marché

Depuis l'année 2017 les professionnels du marché aviation souffrent d'une hausse de la sinistralité avec des pertes exceptionnelles suite auxquelles certains grands assureurs et réassureurs se sont retirés du marché de l'assurance aviation entre 2018 et 2019 (notamment Hiscox, Berkley, Aspen, Brit et MS Amlin). Les experts prévoient des hausses des taux pour les assurés non sinistrés et des majorations plus importantes aux comptes sinistrés pour le renouvellement 2020.

### Algérie: Nouvelle taxe sur les polices d'assurance auto

Le gouvernement algérien prévoit d'instaurer, dans son projet de Loi de Finances pour l'année 2020, une taxe d'environnement d'un montant de 1 500 DZD pour les véhicules de tourisme et de 3 000 DZD pour les autres types de véhicules. Cette nouvelle taxe sera prélevée sur tous les contrats d'assurance automobile.

### Marché de l'assurance gabonais au 1<sup>er</sup> semestre 2019

Le marché gabonais de l'assurance a enregistré au cours du premier semestre 2019, une hausse remarquable de 52,99% de son chiffre d'affaires totalisant ainsi près de 82 millions US\$. Les branches incendie, automobile ont connu des évolutions respectives de 55,80%, 26,14%. En revanche l'assurance vie a enregistré un recul des encaissements de 3,8%. Par ailleurs, la charge sinistres a baissé de 2,43% par rapport à la même période en 2018.

### Turquie : Création de Turk Re

Un tout nouveau réassureur étatique «Turk Re» a été lancé en Turquie. Il aura en charge, principalement, la gestion du pool catastrophes naturelles. Mme Selva Eren a été désignée Directrice Générale.

### France : Lutte contre la conduite sans assurance

Suite à l'entrée en vigueur en juin dernier du FVA «Fichier des Véhicules Assurés» une nouvelle mesure a été mise en œuvre depuis le 6.10.19, pour contrôler tout véhicule flashé par un radar automatique, ce qui permet de vérifier si le véhicule est couvert ou non grâce, uniquement, à sa plaque d'immatriculation.

### Libye : Forum International des Assurances

Le premier Forum International des Assurances s'est tenu les 14 & 15 Octobre 2019 à Tripoli en Libye. Le thème de cette 1<sup>ère</sup> édition a porté sur : «L'assurance Takaful entre réalité et perspectives».

### Acquisitions & Fusions

- Amsa Assurance Sénégal a acquis 22% des parts de la société gabonaise Ogar Assurances.

### Nominations

- M. Hussine Malluk a été nommé Directeur Général de «Arab Re».
- M. Hulki Yalçin a été nommé CEO de «Milli Re».
- M. Garikai Gidion a été nommé Directeur Général de «Ren Re».
- M. Wael Al-Sharif a été nommé CEO de «Takaful Emarat».

# Indicateurs Clés du Marché des Assurances en Tunisie

## Au 30.06.2019

en MDT

### Au 30 Juin 2019 Le secteur des assurances en Tunisie a été caractérisé par :

- Le marché a généré un chiffre d'affaires global de 1325,7 MDT, en hausse de 7,4% par rapport à la même période de l'année dernière.
- Le cumul des indemnisations a atteint 635,5 MDT en progression de 13,6% par rapport au 30.06.2018.
- Un nombre total de contrats souscrits égal à 1 715 471 en hausse de 4,9%.
- Un nombre total de sinistres déclarés égal à 726 045 en régression de 4,6% par rapport à la même période de l'année dernière.
- Les placements ont atteint 5 688 MDT, soit une évolution de 8,1% par rapport au 30.06.2018.

	2017	2018	Evol	30/06/2018	30/06/2019	Evol
<b>Chiffre d'affaires</b>	<b>2 087,9</b>	<b>2 252,4</b>	<b>7,9%</b>	<b>1 234,2</b>	<b>1 325,7</b>	<b>7,4%</b>
Auto	939,8	980,4	4,3%	554,3	601,7	8,6%
Vie	442,5	507,2	14,6%	248,0	264,9	6,8%
Autres	705,6	764,8	8,4%	431,9	459,1	6,3%
<b>Indemnisations</b>	<b>1 050,9</b>	<b>1 260,0</b>	<b>19,9%</b>	<b>559,2</b>	<b>635,5</b>	<b>13,6%</b>
Auto	575,0	660,4	14,9%	298,8	340,5	14%
Vie	137,0	164,1	19,8%	68,60	70,20	2,3%
Autre	338,9	435,5	28,5%	191,8	224,8	17,2%
<b>Nbre de contrats souscrits</b>	<b>2 861 149</b>	<b>2 999 947</b>	<b>4,9%</b>	<b>1 634 590</b>	<b>1 715 471</b>	<b>4,9%</b>
Auto	1 803 021	1 832 591	1,6%	968 786	989 534	2,1%
Vie	497 210	533 561	7,3%	314 617	328 129	4,3%
Autre	560 918	633 795	13%	351 187	397 808	13,3%
<b>Nbre de sinistres déclarés</b>	<b>1 446 121</b>	<b>1 446 374</b>	<b>0%</b>	<b>761 074</b>	<b>726 045</b>	<b>-4,6%</b>
Auto	278 012	293 484	5,6%	135 243	146 383	8,2%
Autre	1 168 109	1 152 890	-1,3%	625 831	579 662	-7,4%
<b>Placements</b>	<b>4 891,2</b>	<b>5 437,5</b>	<b>11,2%</b>	<b>5 264,3</b>	<b>5 688,4</b>	<b>8,1%</b>
Non-vie	3 327,0	3 676,0	10,5%	3 691,8	3 873,2	4,9%
Vie	1 564,2	1 761,5	12,6%	1 572,5	1 815,2	15,4%

## Dîner Gala Offert Par Tunis Re Lors du 24<sup>ème</sup> Forum de la Réassurance Africaine



Directeur Responsable de la Publication : Mme Lamia Ben MAHMOUD

Contact : Direction Marketing Site web : [www.tunisre.com.tn](http://www.tunisre.com.tn) Email : [mark@tunisre.com.tn](mailto:mark@tunisre.com.tn)

**Société Tunisienne de Réassurance**

12, Avenue du Japon Montplaisir - B.P 29 - 1073 Tunis - Tél : (216) 71 904 911 Fax: (216) 71 904 930 R.C. : B1115971996

# Indicateurs d'Activité Trimestriels de Tunis Re

## 3<sup>ème</sup> Trimestre 2019



### Chiffre d'Affaires: Hausse Globale de +19%

(En M DT)



### Charge Sinistres Nette : Evolution de 12%. Avec une participation de la rétrocession de 36%

(En M DT)



### Produits de Placements : Accroissement de 14%

(En M DT)



### BOURSE : Indicateurs Au 30.09.2019 des Sociétés d'Assurances Cotées en Bourse

(En M DT)

Compagnie	Primes Émises			Charge Sinistres (Brute)			Produits de Placements		
	Sept-19	Sept-18	Var %	Sept-19	Sept-18	Var %	Sept-19	Sept-18	Var %
STAR	296,374	286,097	4%	218,265	178,022	23%	59,363	45,524	30%
ASTREE	135,273	127,150	6%	55,025	38,850	42%	62,780	18,730	235%
BH Assurance	90,523	79,753	14%	40,597	38,145	6%	10,113	7,633	32%
Tunis Re	120,213	101,160	19%	62,687	56,603	11%	17,967	15,764	14%